

XII. Kongresua
2023/04/02 **DERIO**

**GAURKO ILUNTASUNEAN,
BIHARKO ARGITASUNA
BILATZEKO IBILBIDEAK**



AURKIBIDEA

- 4 01 INOIZ BAINO PREMIAZKOAGOA DA NEKAZARITZA INDUSTRIALAREN PARADIGMATIK SISTEMA AGROEKOLOGIKO DIBERTSIFIKATUETARA ALDATZEA.
- 6 02 BASERRITIK MAHAIRA ETA BIODIBERTSITATEAREN ESTRATEGIA ELIKADURA SISTEMA JUSTU, OSASUNGARRI ETA EKOLOGIKO BATEN ZERBITZURA.
- 8 03 NEKAZARITZA ETA ELIKADURA SISTEMA ERALDATZEA, AGROEKOLOGIAN OINARRITUTAKO ELIKADURA BURUJABETZARANTZ AURRERA EGITEKO.
- 10 04 BESTE NEKAZARITZA ETA ELIKADURA POLITIKA BAT PREMIAZKOA DA EUSKALHERRIAN ETA BIZKAIAN.
- 12 05 NEKAZARITZA JARDUERAN PERTSONA BERRIAK SARTZEA: HAMARKADA HONETAKO LEHENTASUNEZKO HELBURUA.
- 14 06 ELIKADURA POLITIKA PUBLIKOEN ARDATZ GISA.
- 16 07 EKOIZPEN IRAUNKORRERAKO TRANTSIZIOA ANTOLATZEA EKOIZPENEAN.
- 22 08 BIZKAIAN NEKAZARITZAKO LURREN BOLUMENA HANDITU DAITEKE ETA AKORDIOAK BIDERKATU BEHAR DIRA ABELTZAINZAN HURBILEKO ZEREALAK AHALBIDETZEKO.
- 24 09 ENERGIA BERRIZTAGARRIEN EKOIZPENA AURREZTEAZ GAIN, NEKAZARITZA JARDUERAREN OSAGARRI IZAN DAITEKE.
- 25 10 TOKIKO HILTEGIAK, ERALDAKETA ETA TOKIKO AZOKAK ELIKADURA SISTEMA BERRIEN ERDIGUNEAN.
- 26 11 ELIKADURA ETA ZAINTZARAKO ESKUALDE ESTRATEGIAK LANTZEA: PROIEKTU BERRIAK ANTOLATZEKO FUNTSEZKO ERRONKA.
- 29 12 LURRALDEAREN KUDEAKETA IRAUNKORRAK BASOGINTZA GARATZEKO BESTE EREDU BAT ESKATZEN DU.



GAURKO ILUNTASUNEAN, BIHARKO ARGITASUNA BILATZEKO IBILBIDEAK

Gure XII. Biltzarra 2023. urtearen hasieran burutuko dugu. Bizkaiko nekazaritza sektorearen egoera egiturazko krisi etengabearen kokatzen da, jarduerarako oinarriko sargaien garestitzeak larriagotuta eta ondorioz elikagaien prezioek neurri gabeko gorakadan. Krisi sistemikoaz ari gara, non elikadura eskubidea eztabaidaren erdian kokatzen den. Elikagai merkatuen liberalizazioak espekulazio mailak biderkatu zituen etorkizuneko merkatuen bidez, non inbertsio funts finantzarioek ezartzen dituzten lehentasunak.

Badirudi zerealen espekulazio merkatuaren kontrolak iraungitze data duela, eta hurrengo maila elikadura sintetikoan kokatzen da. Laborategiko elikadura jasangarritzat eta etikotzat aurkeztuko da balio eskalatik. Paradigma berria da nekazaritza industrialaren bilakaeran; pertsonaren natur eta animalia binomioaren deskonexiotik laborategiko elikaduraren erabateko bereizketara igaroko da. Bi prozesu horiek eragile berak bultzatzen dituzte: nekazaritza industriaren ezarritako finantza interesak eta erakundearen oniritzia (baita Euskal Herrian ere). Kontuan izan behar dugu Europako behi esnearen abeltzaintza industrializatu handiena Kaparrotsun dugula (Nafarroa), eta Europako in vitro haragiaren lehen laborategia Donostian proiektatuta dagoela.

Beraz, argi dago elikagaien ekoizpen ereduaren arteko talkak beste dimentsio bat hartzen duela. Baserritarrek ekoiztutako elikagaiak, in vitro eli-

kaduraren aurrean; eta baserritarrez osatutako nekazaritza eta abeltzaintza, baserritarrik gabeko nekazaritza baten aurrean. Eta bi ereduak indar egingo dute iraunkortasun handiago bateranzko trantsizio bide batean, non herritar gehienek ongizateak eta eskubideak gordintasun handiagoz egingo baitiete aurre finantza korporazioen eta multinazionalen interesei.

Elikadurak eta energiak funtsezko zeregina izango dute Europako Itun Berdearen esparruan planteatzen den trantsizioan. Krisi klimatikoak eta aro fosilistikoaren agortzeak hodeiez, ziurgabetasunez,... eta baita aukeraz ere betetako agertokia markatzen ari dira. Aukera berriak ditugu tokiko eskalatik alternatibak aurkezteko eta finkatzeko, herritarrek kontzientziatzeko guneak irabazten jarraitzeko, erabaki prozesuei eduki praktikoa emateko burujabetzaren ildotik, ...; azkenean oinarriak jartzea garapen eredu berri baterako.

Prozesu horretan, garrantzitsua da arazoei eta ziurgabetasunei aurre egiteko jarrera berreskuratzea, eta biderkatzea aukera berriak bistaratzeko pentsamoldea. COVID-19aren konfinamenduan, etengabe saiatu ginen ikuspegi hori izaten; murrizketa bakoitzak aukera bat ematen zuen. Ikuspegi horretatik, ponentzia honetan saiaturako gara eszenatoki desberdinei emandako erantzunak aukera klabeetan ikusten, eta ponentziak ere formatu hori hartzen du.

MUNDUA EZ DA ARI AURRERA EGITEN PLANETAKO PERTSONA GUZTIEK ELIKADURA OSASUNTSUA ESKURA IZATEA BERMATZEKO HELBURUAREKIN.

FAOk "2022ko munduko elikadura segurtasunari eta nutrizioari" buruzko analisi txostena aurkeztu du. Azpimarratu du aurtengo txostenak zalantza guztiak uxatu beharko lituzkeela; mundua gosearekin, elikadura segurtasunik ezarekin eta malnutrizioarekin amaitzeko ahaleginetan atzera egiten ari delako. Ondorio hauek nabarmenduko ditugu:

- 2021ean 702 eta 828 milioi pertsona artean gose zirela kalkulatu da. Zifra 150 milioi inguru handitu da COVID-19aren pandemia agertu zenean. Aurreikuspenen arabera, 670 milioi pertsona inguruk gose jarraituko dute 2030ean, hau da, munduko biztanleriaren % 8k.
- Munduko hiru pertsonatik ia batek, 2.310 milioi pertsona inguruk, elikadura segurtasunik eza moderatua edo larria zuen 2021ean. Biztanleria horren % 40k elikadura segurtasunik ezaren maila larriari egin behar dio aurre.
- Elikadura segurtasunik ezaren eta malnutrizioaren faktore nagusiak areagotzeak, elikagai nutritoen kostu handiarekin eta gero eta desberdintasun handiagoekin batera, elikadura segurtasuna eta nutrizioa zailtzen jarraituko du. Eta hori ez da aldatuko harik eta nekazaritzako elikagaien sistemak eraldatu arte, erresilienteagoak izan arte eta elikagai nutritoak kostu txikiagoarekin eta pertsona guztientzat eskuragarriak diren dieta osasungarriak eman arte.



INOIZ BAINO PREMIAZKOAGOA DA NEKAZARITZA INDUSTRIALAREN PARADIGMATIK SISTEMA AGROEKOLOGIKO DIBERTSIFIKATUETARA ALDATZEA.

Inoiz baino premiazkoagoa da industria nekazaritzaren paradigmatic sistema agroekologiko dibertsifikatueta aldatzea. FAOk aitortu du agroekologiak bakarrik duela gaitasuna iraunkortasunaren dimentsio ekonomikoak, ingurumenekoak eta sozialak bateratzeko.

Horrek nekazaritza eta elikadura sistema eraldatzea eskatzen du, agroekologian oinarritutako Elikadura Burujabetzarantz aurrera egiteko, biodibertsitatearen kontserbazioa eta lan baldintza duinetan oinarritutako elikagai jasangarrien eta tokiko elikagaien ekoizpena bermatzen baititu. Horretarako, lurraldea antolatu behar da eta elikagaiak ekoizteko eta banatzeko kate globalak birloralizatu behar dira, ekoizleen eta kontsumitzaileen arteko hurbiltasun harremana bultzatzeko, eta biodibertsitatea, ura eta ingurune naturala populazio guztiarekin eta horien urbanizazio eta landaketa prozesuekin orekatuta egon daitezzen.

Eraldaketa prozesuek aldi baterako etapak behar dituzte, eta ekoizpen arloari dagokionez, honako hau nabarmendu behar dugu: **elikadura sistema berri bateranzko trantsizioa baserriar guztientzat egingarria izan behar da**, edozein ekoizpen eredutan kokatuta daudela ere. Eredu horretan, nekazaritza jasangarria eta agroekologia eredu eta zientzia dira, eta horietan oinarritu behar dira elikadura ekoizpen osasuntsutik garapen jasangarriarantz joatea ahalbidetuko diguten paradigma berrien garapenera edukia ematea ahalbidetuko diguten beharrezko proposamen politikoak eta mekanismoak.

Eraldaketa prozesuetan elikadura osasungarriarik ez duen biztanleria ere sartu behar

da. Gero eta jende gehiagok aurre egin behar dio elikadura segurtasunik ezak laguntza puntualek baino erantzun estrukturalagoak eskatzen ditu. Testuinguru horretan, **Frantziako Elikadura Kontseilu Nazionalak 2022an onartutako diktamena nabarmendu behar dugu. Diktamen horretan aitortzen da beharrezkoa dela mekanismo berriak ezartzea elikagaien demokrazia bermatzeko, Elikagaien Gizarte Segurantzak (EGS) aktibatuz.** La Vía Campesinako kidea den Cnfederation Paysanne eta beste talde batzuek bultzatu dute proposamen hori. Izan ere, proposamen horri esker, pertsona bakoitzak hilean 150 euroko txartel bat izango luke elikadura osasuntsua bermatzeko, agroekologian oinarritutako ekoizpena sustatzeko eta giza mailako erronka handienetako bati erantzuteko, hau da, elikadura osasuntsurako eskubidea bermatzea. Elikagaien Gizarte Segurantzak bide bat irekitzen du elikadura sistema demokratikoagoak eta jasangarriagoak antolatzeke.



/// Elikadura sistema berri bateranzko trantsizioa baserriar guztientzat egingarria izan behar da ///

EUROPAKO NEKAZARITZA POLITIKA BERRIAK (NPB) EZ DITU ZALANTZAN JARTZEN MERKATARITZA ASKEKO ITUNAK, ETA EZ DU FUNTSEZKO ALDAKETARIK EKARTZEN.

Europako Nekazaritza Politika Bateratuak (NPB) ez ditu behar diren tresnak jasotzen iraunkortasun sozial, ekonomiko eta ingurumenekora iristeko eta nekazaritza ekoizpean aritzen diren pertsonen jasaten duten krisi sistemikoari aurre egiteko, ez eta nekazaritza iraunkorraren aldeko apustua egiten duen europar biztanleriaren eskaerei aurre egiteko ere.

Munduko Merkataritza Antolakundearen (MMA) eta Merkataritza Askearen Tratatuaren (TLC) akordioen ondorio zuzena dira, ekoizleentzako prezioen aldakortasuna eta beherakadak. Egoera horri eraginkortasunez aurre egiteko, produkzioa arautzeko, kontrolatzeko, eta merkatua egonkortzeko politika publikoak behar dira. Merkatu Antolakunde Bateratuaren (MAB) erregelamendua edukiz hustu da NP Bren ondoz ondoko erreformetan, eta ez du beharrezko tresnarik ekoizleari ordaintzen zaion prezioa egonkortzeko, ez eta ekoizpenerako eta kontsumorako oinarriko elikagaien espekulazio prozesuak eteteko ere. Ezinbestekoa da merkatuak eta ekoizpenaren kontrola eta banaketa arautzeko mekanismoak izatea, prezioetarako justizia politikak ezarri ahal izateko, bai ekoizpenean eta bai kontsumoan.

“Baserritik Mahaira” estrategia betetzeko, ezinbestekoa da Europar Batasuneko merkataritza politiketan (TLC) aldaketak egotea. Era berean, garrantzitsua da adieraztea “Baserritik Mahaira” estrategiak ez duela jasotzen lurzorua kudeaketa jasangarria, ezta nekazaritza lurrerako sarbidea ere. Hutsune hori garrantzitsua da; izan ere, elikagaien ekoizpenean pertsona berriak jartzeko oztopo nagusietako bat da, eta hori gabe nekazaritza jasangarriaren europako oinarria galduko da.



“**Baserritik mahaira estrategiaren helburuak, Europako elikadura sistemaren ingurumen eta klima azterna murriztea eta haren berreskuratze gaitasuna indartzea, elikadura segurtasuna bermatzea krisi klimatikoaren eta biodibertsitatearen galeraren aurrean, eta jasangarritasuneranzko trantsizio globalaren buru izatea.**”

BASERRITIK MAHAIRA ETA BIOBIBERTSITATEAREN ESTRATEGIA ELIKADURA SISTEMA JUSTU, OSASUNGARRI ETA EKOLOGIKO BATEN ZERBITZURA.

Bistakoa da elikadura sistema berriak artikulatzeko premiari buruzko hausnarketak konponbide taula berean sartzen direla, bai nazioartean, bai tokiko mailan. NP Bren mekanismo berriei buruzko eztabaidaren gaurkotasuna elikadura estrategia iraunkorragoak lortzeko ezarritako helburuetara egokitu behar da; eta aldi berean, Europako Itun Berdea edukiz hornitzea ahalbidetuko duen engranajearen parte izan behar dute.

Ildo horretan antolatzen da “Baserritik Mahaira” estrategia, helburu hauekin: Europako elikadura sistemaren ingurumen eta klima azterna murriztea eta haren berreskuratze gaitasuna indartzea, elikadura segurtasuna bermatzea krisi klimatikoaren eta biodibertsitatearen galeraren aurrean, eta jasangarritasuneranzko trantsizio globalaren buru izatea. Horrek esan nahi du:

- Elikagaien ekoizpena, garraioa, banaketa, merkaturatzea eta kontsumoa barne hartzen dituen elikadura kateak eragin neutrala edo positiboa duela ziurtatzea. Elikadura sistemaren mende dauden lehorreko, ur gezako eta itsasoko baliabideak zainduz eta lehengoratzuz.
- Elikagaien segurtasuna, nutrizioa eta osasun publikoa bermatzea, elikagai nahikoa,

nutritiboak eta jasangarriak eskuratzeko aukera emanez.

- Elikagaien eskuragarritasuna bermatzea, eta aldi berean, hornidura katera itzulkin ekonomiko bidezkoagoak sortzea; horrela, elikagai jasangarrienak eskuragarrienak izango dira, bidezko merkataritza sustatuz.
- Jasangarritasun-maila handiagoetarako trantsizio prozesuari ekiteko helburu argiak ezartzea. EBko elikadura sistemaren eraldaketan aurrera egiteko, beharrezkoa da 2030. urterako:
 - Pestiziden eta antibiotikoen erabilera % 50 murriztea.
 - Ongarrien erabilera % 20 murriztea.
 - Nekazaritza eta abeltzaintza ekologikora bideratutako nekazaritza lurren % 25 lortzea.

Urte askotan lehen aldiz, Europar Batasunak aitortu du nekazaritza ekoizpen intentsibo eta industrializatuaren ereduak ez dituela betetzen Europako Itun Berdearen esparruan ezarritako ekonomia, gizarte eta ingurumen iraunkortasuneko helburuak. EBko elikadura sistema eraldatzeko ezarritako helburuak betetzen badira, Merkataritza Askeko Tratatuaren edukia desaktibatzen ere ariko gara. **Beraz, eduki praktikoa ematea “Baserritik Mahaira” strategiaren helburuei, modurik eraginkorrena da ekoizpen ereduaren benetako eraldaketa artikulatzeko eta elikadura sistemen trantsizio prozesuari ekiteko.**

EUSKAL ADMINISTRAZIOEK STATU QUO MANTENTZEAREN ALDE EGITEN DUTE ETA ELIKADURA IN VITRO BESARKATZEN DUTE.

“Statu quo” mantentzeaz ari ganerean hauxe esanten ari gara: gauzak dauden bezala mantendu nahi direla. Ondorio horretara iritsi gara ikusten dugunean EAEko administrazioek (Jaurlaritzak eta Aldundiak) NP Bren mekanismo berrietara (plan estrategikoak) egokitzen, euren ahaleginak zentratzen dituztela justifikatzeko eta makillatzeko formulak bilatuz, baina ezer aldatu gabe. Finantza baliabideen mailarik handiena atzematea eta, aldi berean, nekazaritza ekoizpenaren egiturazko koadroari funtsezko aldaketarik gabe eustea ahalbidetuko duten formulak lehenestea da, oraindik ere nekazaritzako ordezkari politikoaren inspirazio iturri nagusia. Eta pandemia eta Ukrainaren inbasioa ke gortina bihurtu dira, NP berriaren exekuzioa 2027ra arte geldiarazteko iradoki eta gomendatzeko.

2022ko maiatzean, Eusko Jaurlaritzak “Food 4 Future” erakusketa/biltzarra antolatu zuen. Bertan, “Euskadi elikagaien sektorerako aukera lurraldea” dokumentua aurkeztu zuen. Dokumentu horretan argi eta garbi ikusten da elikagaiak in vitro edo laborategiko ekoizpenean lan egiten duten enpresak ezartzeko inbertsioak atzemateko helburua. Europar Batasuneko haragi sintetikoaren eskala handiko industria ekoizpeneko lehen laborategia Donostian proiektatu dute. 2022ko azaroan, udalak dagokion baimena eman zion BioTech Foods enpresari aipatutako laborategi fabrika eraikitzeke, eta ondorioz, euskal erakunde



finantza laguntza iragarri zuen. Nabarmendu behar da BioTech Foods proiektuaren atzean JBS multinazional brasildarra dagoela, gaur egun munduko haragi proteinen ekoizle handiena.

Horrek guztiak adierazten du euskal erakundeek, Eusko Jaurlaritza buru dela, kapitalaren eta teknologiaren aldeko apustua egiten dutela berriz ere, elikadura sistemaren eta nekazaritza sektorearen erronkei aurre egiteko. Oso kezagarria da erakunde publikoek ekoizlerik gabeko abeltzaintzaren eta nekazaritzaren aldeko apustua egitea, guztia teknologiarik eta berrikuntzari begira, eta batez ere, garapen eredu horren ondorioak ebaluatu gabe.

Garapen jasagarriaren logikak tokiko eta eredu agroekologikoetako elikagaien ekoizpenaren aldeko apustua egiten duen bitartean, lanpostuak mantendu eta berriak sortuko dituzten elikadura sistema berriak garatu ahal izateko; kapital finantzarioaren logikak, berriz, elikagaien ekoizpen industrializatua (jasangarritasun ezaren paradigma) zelula bidezko elikaduraren berrikuntza eta ekoizpen sintetikoarengatik ordezkatzeko apustua egiten du.

NEKAZARITZA ETA ELIKADURA SISTEMA ERALDATZEA, AGROEKOLOGIAN OINARRITUTAKO ELIKADURA BURUJABETZARANTZ AURRERA EGITEKO.

Edozein pertsonak elikadura osasuntsua izateko duen eskubidea behin eta berriz balioetsi behar dugun aldarrikapena da. Ezinezkoa da nekazaritza eta abeltzaintzaren eskema bi abiaduratan garatzen jarraitzea: elikadura industrializatua eta laborategikoa, eta elikadura osasuntsuagoa (ekologikoa). Baserritarren eginkizuna elikagaiak ekoiztu eta zerbitzatzeko da, eta ez nekazaritza industriadako lehengai merkea ekoiztea. Elikadura Burujabetza, tokioa izateaz gain, ekoizpen eredu iraunkor bati lotuta dago, tokiko kontsumoaren beharrak asetzera bideratua; eta ez da bateragarria nekazaritza eta abeltzaintza industrializatu eta intentsiboarekin, tokioa izan arren. Iraunkortasun ekonomikoan, sozialean eta ingurumenean (agroekologia) oinarritutako eredu batetik soilik lor daiteke elikadura burujabetzaren balioak artikulatzea eta pairatzen ari garen krisi sistemikoaren alternatiba bat eskaintzea.

Elikadura Burujabetzatik abiatuta, ekonomia eta gizartea eraikitzeke egiten dugun proposamen politikoak parametro hauek ditu: eduki praktikoa ematea emakumeen eta gizonen arteko eskubide berdintasunari, elkartasunari, justizia sozialari, bizitza eta zaintzak erdigunean jartzeari, enplegua sortzeari, baliabide naturalen erabilera jasagarriari, Euskal Herriko ekoizpen eta nekazaritza aniztasunari eusteari, eta herritar guztientzako elikadura osasuntsuaren ekoizpenari.

Proposamen honek dakartzan balioen deskribapena azpimarratu behar dugu:

- **Ekoizpena ahalik eta baserritar gehienaren artean banatuko dela bermatzea.** Ezinbestekoa da ekoizle kopurua biderkatzea, natura ondasunen kudeaketa egokiaren ikuspegitik.
- **Herritarrentzat nahikoak diren kalitatea eta kantitatea duten elikagaiak ekoiztea,** ingurumena errespetatuz, enplegua sortuz soilik egin daiteke.



- **Produktzio prozesuan ahalik eta autonomia handiena lortzeko aurrera egitea,** baliabide propioak balioetsiz eta kanpoko inputak minimizatuz.
- **Erabateko gardentasuna bermatzea** ekoizpen, eraldaketa, merkaturatze, banaketa prozesuan eta kontsumitzaileentzako azken prezioaren erai-kuntzan.
- **Gure ekoizpena barne merkatura bideratzea,** kanpo merkaturaren konkistatik (esportazioa) ihes eginez, eta elkartasunean, osagarritasunean eta bidezko merkataritzan oinarritutako beste harreman ekonomiko batzuk bultzatuz.
- **Gure herri eta eskualdeen garapen sozial, kultural eta politikoaren parte aktiboa izatea.**

Baserritarrek ekoiztutako elikadurarekin alderatuta, elikadura sintetikoak ez du ekoizpen ereduaren arteko talka haundiatzen soilik; aitzitik, gizarte ereduak jokoan dago. Kulturari dagokionez, elikadura sintetikoak haustura antropologikoa markatzen du. Ez da gauza bera jakitea gure elikagaiak naturaren arabera direla, edo laborategiaren mende daudela. Ekoizpen agroekologia eta elikadura sistemen birkopapena inoiz baino beharrezkoagoak dira, eta gizarte aktibazioa da norabide horretan ibilbidea gauzatzeko berme bakarra.

NPBa KUDEATZEA, EZER EZ ALDATZECO.

“Baserritik Mahaira” estrategia izan da NPBen proposamen berriaren aktibo nagusia. Urte askotan lehen aldiz, Europako instantzietatik aldarrikapenei forma ematen dien, tokiko errebindikazioei alegia, orain arte estatu estrategietan sakabanatuta geratzen zirenei. Kasu honetan, Europako instantziek garapen neurriak plan estrategikoen formatuan zehazteko eskatzen zieten estatuei. Baserritik mahairako estrategian ezarritako helburuak lortzeko ezarri beharreko neurri horietan sakontzeko eta horiek zehazteko aukera izugarria zegoen.

Plagintza estrategiko gisa aurkeztutako plan autonomikoen ondoriozko «collage» ak NPBen aurreko erreformen konnotazio berak hartzen ditu, eta literaturak ez du neurri espezifiko eta ebaluagarriak hartzen ezarritako helburuak lortzeko. Eta ez dugu guk esaten, Europako Batzordeak dio aurkeztutako aplikazio plangintza estrategikoen zuzenketetan.

Eta testuinguru horretan, euskal administrazioak ez dira salbuespena. Lehen zutabeko laguntzen arteko desberdintasuna aitortzen dute, laguntza horien kontzentrazioari dagokionez; izan ere, laguntzen % 80 hartzaileen % 20ra bideratzen

da, eta laguntzen % 60 hartzaileen % 10ak baino gutxiagok hartzen ditu. Eta errealitate horri gehitzen badiogu hartzaileen % 40 baino gehiago erretiratuta daudela, NPBko baliabide gehien bideratzearen argazki osoa dugu. Funtsean errentaren osagarri zen laguntza bat diru sarre- ren iturri bihurtu da, ekoitzi beharrik gabe. Baina errealitatea onartzeak ez du esan nahi aldaketak planteatu behar direnik, eta testuinguru horretan, “ezagutzen dugun txarrena hobea da, ezagutzen ez dugun ona baino” posizioa gailentzen da.

Behin jarrera hori zehaztuta, testuingurua malkillatu behar da, eta NPBen garrantzitsuena da finantza baliabideak kudeatzea, eskakizun desberdinen testuingurura egokitzea dagozkion justifikazioen bidez, eta datozen aldaketei aurre egiteko denbora irabazten saiatzea. COVID-19a eta Ukrainarekiko inbasioa benetako presio lobiak elikatzeko aitzakia perfektua dira, baserritik mahairako estrategia ezartzea atzeratzeko eta Europako hurrengo hauteskondeek norabide aldaketa ahalbidetzea espero izateko. Eta, zoritxarrez, Eusko Jaurlaritza eta Bizkaiko Aldundia zirkulu horretan kokatu behar ditugu.

BESTE NEKAZARITZA ETA ELIKADURA POLITIKA BAT PREMIAZKOA DA EUSKALHERRIAN ETA BIZKAIAN.

Bistakoa da elikadura sistema berriak artikulatzeko premiari buruzko hausnarketak koadro berean daudela, bai nazioartean, bai tokiko mailan. Europako esparruko neurriak gauzatzeak ekoizpenaren egoerari eta errealitateari erantzun behar die, baina Europako Itun Berdearen barruan baserritik mahairako strategiak ezarritako helburuetarantz joateko erabakiarekin. Testuinguru horretan, elikadura eta nekazaritza politika berri ba-

ten artikulazioa etxetik hasita ezarri beharko litzateke (Eusko Jaurlaritza eta Aldundia), honako jarraibide hauetan oinarrituta:

- **Ekoizpen-eskubideen eta karbono-bonuen (CO2 bonuen) kudeaketa eta kontrol publikoa bermatzea**, ekoizpen eta elikagai behar- rakk eta enplegu hazkundera bermatzeko, behar horiek betez. Horrek esan nahi du debekatu egiten direla ekoizpen eskubi- deak eta karbono bonuak salerosteko bar- ne merkatuak.

- **Elikadura katean diharduten eragileen ar- tean negoziatio espazioak antolatzea**, kate osoari egonkortasuna emango dioten pre- zio akordioak artikulatzeko, hitzarmenen eta kontratuen bidez.

- **Lehen zutabeko laguntzak jarduneko ekoiz- leengan kudeatzea eta lehenestea**, produk- zio azpisektorea edozein dela ere, urteko errentaren % 25 gutxienez nekazaritza jardueraren bidez lortzen duten ekoizleei zuzeneko laguntzak jasotzeko eskubidea bermatuz.

- **Zuzeneko laguntzak errentarako laguntza gisa bideratu behar dira, produkzio jarduera izateko eskakizunaren baldintzapean**, per- tsona aktibo bakoitzeko uneko aldiko erre- ferentziazko errenta gaintituko ez duten mugak ezarriz (garrantzitsua da azpima- rratzea funtsezko posizio ideologiko hori, nahiz eta Europako Batzordeak erabaki estatu kideek urteko ordainketa zuzenak 60.000 eurotik gora murriztea, NPBaren hurrengo aldirako pertsona aktibo bakoiz- tzeke 100.000 euroko nahitaezko muga- rekin), eta eskubide funts bat artikulatzea baserriratze prozesuei errentarako oina- rrizko laguntza eskubideak emateko.

- **Atxikipen mekanismo fiskalak antolatzea lehen zutabeko zuzeneko laguntzetan, per- tsona aktibo bakoitzeko uneko erreferen- ziazko errenta gaintitzen duten kasuetan**. Pertsona aktibo bakoitzeko jasotako kopu- ruaren arabera urkilak ezarriz: % 15 erre- ferentziako errentaren eta hirurogei mila euroren arteko kopuruetarako, eta % 30 hi-

rurogei mila eurotik gorako kasuetan. Atxi- kipun horien ondoriozko funtsak nekazari- tza jardueran sartzen diren berriei zuzendu beharko litzazkieke, zuzeneko laguntzak, funts solidarioak sartzeko edo sortzeko la- guntza espezifikoak bermatzeko.

- **Bigarren zutabeak (landa garapena) lehen- tasuna eman behar die ekoizpenean eta elikadura sistemetan iraunkortasunerantzko trantsizio eraginkorra egitea ahalbidetzen duten mekanismoei**, eta horretarako, hona- ko hauek bultzatu behar ditu: nekazaritza ekoizpen ekologikoko ereduak, nekazaritza ingurumeneko eta klimako neurrien siste- mak, hurbileko merkaturatze zirkuituak, tokiko nekazaritza ekoizpen ekologikoaren eraldaketa eta banaketa, agroekologiako prestakuntza eta aholkularitza, ...

- **Ustiapeneko Lurralde Kontratuak tresna eraginkorrak izan litezke eredu jasangarria- goetarantzko trantsizioa antolatu ahal izateko**, diagnostiko batetik abiatuta eta lau ardatzetan jardunez: ekonomikoa, soziala, ingurumenekoa eta lurraldekkoa. Kontra- tu horiek bost urteko epean kokatuz gero, aldaketa prozesuak modu esanguratsuan baloratu ahal izango dira.

- **Ekoizpen iraunkorrerako trantsizioa has- tea, Ustiapeneko Lurralde Kontratuen bi- dez (banakakoak eta kolektiboak), ekoes- kemak bezalako tresnetan oinarrituta, eta, aldi berean, baserritik mahaira eta biodi- bertsitatearen estrategian definitutako helburuak eta parametroak betetzeko balio dutenak. Trantsizio agroekologikoa susta- tzeko, hobari- edo zigor-sistemen artiku- lazioa sartzeko proposatzen da: adibidez, ongarrien, pestizida kimikoen eta antibio- tikoaren gaineko zerga batek finantzatutako laboreen dibertsifikazio handiago baterako hobari bat, abeltzain ekoizpena garatzeko hobari bat, abelburu kopuru jakin batetik aurrera berotegi efektuko gasen gaineko zerga baten bidez finantzatua, eta estabu- lazio iraunkorreko produkzioetarako hobari bat. Sistema hori bigarren zutabearen bi- dez artikulatuko litzateke.**



LANDA GARAPENA: NEKAZARITZAKO PERTSONA AKTIBO GEHIENAK ERRETIROTIK HURBIL DAUDE.

Ekoizle gehienak adinekoak dira, eta errealtate horri aurre egin behar diogu. Estatistiken arabera, EAE osoan, nekazaritza ekoizpeneko titularren batez besteko adina 54 urtekoa da, eta 41 urtetik beherako titularrak % 17 baino ez dira. Beraz, argi dago jardunean dauden pertsona gehienak erretiro adinean sartuko direla.

Bizkaian jardunean dauden pertsonen datuak lurreratzen baditugu, ikusiko dugu 2018an 1.175 pertsonak kotizatzen dutela Norberaren Konturako Nekazaritzako Langileen Sistema Berezian (SETA), eta 898 pertsonak kotizatzen dutela Besteren Konturako Nekazaritzako Langileen Sistema Berezian (SEA, kontratatutako pertsonak eta kontratugilea barne). Guztira 2.073 pertsonak kotizatzen dute Nekazaritzako Gizarte Segurantzaren adarrean, eta erreferentzia hori askotan erabili izan da ekoizpen jardueran aritzen diren pertsonak kuantifikatzeko.

Argazki osoagoa izateko, 2017an azalaren aitorpena egin zuten ustiategiak guztira 3.504 izan ziren Bizkaian, eta horietatik 2.109 (% 60) ustiategi aitorpenak 0-5 hektareako tartean daude. Eta urte bereko argazkia osatzeko, 3.027 pertsonak laguntza zuzeneko ordainketak jaso zituzten. Pertsona horien % 92k 0 eta 10.000 euro artean kobratzen dute (laguntza guztien % 45). Hau da, hartzaileen % 8k laguntza guztien % 55 jasotzen du.

Datu horiek balagarriak izan behar dute jarduneko ekoizle kopurua, aitoritutako ustiategien azalaren arabera egitura eta zuzeneko laguntzak jasotzen dituzten tartean arabera-ko ehunekoak ikusteko. Hau da etorkizuneko plangintzak diseinatzeko erabili behar dugun gutxi gorabeherako mapa.



NEKAZARITZA JARDUERAN PERTSONA BERRIAK SARTZEA: HAMARKADA HONETAKO LEHENTASUNEZKO HELBURUA.

Jasaten ari garen krisi sistemikoaren ondorioei buruz adostasun handiena erakusten duen ondorioetako bat gauzak beste modu batera egin behar ditugula da. **Globalizazioan oinarritutako garapenetik eratorritako estrategiak mugara iritsi dira**, eta eraiki dugun gizarte ereduaren paradigma aldatu behar da. Hego Euskal Herriaren garapen ekonomiko, sozial eta kontsumoko ereduak 2,5 planeta baino gehiago beharko lituzke mundu osoan hedatuko balitz. Eta lupa Bizkaian zentratzen bada, parametroak nabarmen handitzen dira. Beraz, argi dago parametro iraunkoragoetarako edozein trantsizio prozesuk jarduera gehienetan (industria, zerbitzuak, funtzio publikoa, turismoa...) desazkunde prozesuak eskatzen dituela. Aitzitik, elikagaien ekoizpenak goranzko indizeak beharko lituzke, iraunkoragoetaranzko prozesu horretan tokiko elikadura kontsumoa handiagoa baita.

Testuinguru horretan, ekoizleen adin aurretuaren errealtatea perspektiba ausart eta irismen luzeko ikuspegi batetik heldu behar

diogun errealtatea da (hamarkada honetan, jarduneko pertsonen % 65 baino gehiago erretiratuko dira), eta, horren ondorioz, 2030erako lehentasun nagusia da nekazaritza jardueran pertsona berriak modu eraginkorrean sartzea. Norabide horretan asmo handiko planak artikulatzea lortzen ez badugu, elikadura sintetikoak espazio ongarrirua izango du.

Inkorporazio plan orok emakumeen eta gizonen arteko berdintasuna bermatu behar duela oinarri hartuta, belaunaldi erreleboko prozesu eraginkor batek bizkortu egin ditzake ekoizpen eredu eta elikadura sistemak aldatzeko prozesuak; eta intentsitate handiagoa eman diezaioke ekoizpen agroekologiko eta jasangarriko igarobideari. Ezin dugu jarraitu merkatu desarautu eta espekulatibo bateko inputen arabera ekoizpena duten baserriratze prozesuak bultzatzen, eta bide horretan behin eta berriz tematzeak etengabeko ziurgabetasuneko egoera batera garamatza.

Kuantifikatu beharreko postuei dagokienez, **Bizkaian urtean 80 pertsona sartzeko beharraz ari gara, eta bi urtean behin sartutako kopurua % 25 handitzeko beharraz. Datozen 5 urteetan Bizkaiko nekazaritza jardueran 550 pertsona berriz eta 10 urteko aldiari 1.500 pertsona ari gara.** Ezaugarri horiek dituen plan batek oinarri sendoak izan behar ditu, abiapuntutzat hartuta belaunaldi berriak ezin direla prekaritatean bizi, eta beharrezkoa dela hilean 1.400 euroko gutxieneko errenta bermatzea, eta lehen 5 urteetako gizarteratze prozesuan laguntza eraginkorra bermatzea ere (espediente betetzeko kudeaketa baino sakonagoa). Eta, aldi berean, ezinbestekoa da erretiratzeko diren pertsonen hilean 1.200 euroko gutxieneko pentsioa bermatzea, produkzioaren benetako transmisio bat gauzatu ahal izateko eta jarduerari eutsi behar ez izateko.

Aldi berean, jakin behar dugu familia egitura desagertzen ari dela nekazaritza jardueran, eta beraz, garrantzitsua da esperientzia eta formula kolektibo berriak txertatzea eta sustatzea; nekazaritza jarduerak erakargarriagoa izan dadin eta lanaldi luze eta jarraituak eten

ditzan. Familiarekin edo gizartearekin uztartzeko denbora izatea funtsezko elementua da pertsona berriak baserriratzea nahi baditugu. **Eta testuinguru horretan garrantzi berezia hartzen du zaintzaren gaiak, adinekoei eta haurrei begira.** Formula kolektibo berrien sustapenak, zaintzen gaia txertatuz, laguntza publikoa izan behar du, bai antolamenduari dagokionez, bai ekonomiari dagokionez.

Ezinbestekoa da, prestakuntzaren bidez, baserriratze prozesu horiek elikatzen, gidatzen eta sustatzen laguntzea, eta ondorioz, produkzioan pixkanaka sartzeko prozesuan laguntzea. Nekazaritza eta abeltzaintza iraunkor baterantz lan egin nahi badugu, baserriratze ereduak ahalik eta autonomoena eta zorpeztze gutxikoa izan behar du, baserriratze horri modu eraginkorrean lagunduko dioten araudi espezifikoak antolatuz (osasun arlokoak, kotizazioak, zergak, laguntzak, etab.). Ildo horretan, eta azpisektorearen arabera, nekazaritza jarduera beste jarduera mota batekin uztartzea izan daiteke bide posible bat, baserriratze prozesua bideragarri egiteko. Era berean, nabarmentzekoa da nekazaritza jardueraren denbora partzalean aurrera eramatea balioan jarri beharra dago, baserritarren ingurunearen adierazgarri izan dena hamarkada askotan.

Durungaldeko HAZTEGIA bezalako ekimenak kontuan hartu beharreko erreferentziak izan daitezke baserriratze prozesu integralak, eta parte hartzaileak antolatzeak. Eta ez dugu ahaztu behar nekazaritza jarduerak etorkinak eta errefuxiatuak integratzeko gunea izan behar duela, horietako asko nekazariak baitira beren jatorrizko herrialdeetan. Nekazaritzak aukera erreala izan behar du pertsona horientzat, eta ez da onargarria nekazaritza sektorean sartzea, eskulan prekarizatu gisa. Defendatzen dugun nekazaritza iraunkorren eredu pertsona horien guztien integrazio sozial, ekonomiko eta kulturalaren parte da. ARTEA HARRERA SAREA eta URRE LURRE bezalako proiektuak defendatzen dugun integrazio ereduaren adibide dira.

NEKAZARITZAKO ELIKAGAIEN SISTEMA GLOBALA EZ DA IRAUNKORRA EZ ETA ETIKOA ERE.

Nekazaritzako elikagaien sistemak funtsezkoak dira bizitzari, oro har, eta gizateriari bereziki, eusteko. Planetako ekosistema asko baldintzatzen dute, baliabide naturaletatik elikatzen dute biztanleria, eta mundu osoko milaka milioi pertsonaren bizi ingurunea osatzen dute; beraz, garatzeko moduaren arabera eta baliabide horiei egiten zaien aprobetxamendu motaren arabera, modu jakin batean eragingo dute gizartean, ekonomian eta ingurumenean. Duela hamarkada batzuetatik hona, nekazaritzako elikagaien sistema globaletik eratorritako elikadura eta osasun Krisiak gertatzen eta gainjartzen dira, eta COVID-19aren pandemian agerian geratu da elikagaien munduko mugikortasunaren mendeko elikadura sistema globalizatuen hauskortasuna.

Gure lurraldea ez dago errealitate horretatik kanpo, eta biztanleria dentsitate handia izanik, elikadura sistemak globalizatzea izan da politika nagusia. Eta erosketa publikoa izan da eredu horren gailurra. Oraindik ere memorian mantentzen dugu eskolako menuetan eskaintzen zen arraina Vietnamentik zetorren Panga zela jakiteak eragin zuen inpaktua. Ez dira ahaztu behar eskola jantokietarako elikagaien orniduraz arduratzen ziren catering enpresen ustelkeria praktikak, Eusko Legebiltzarreko ikerketa batzordeak 70 milioi euro kalkulatu baitzituen.

Duela gutxi, Erika fundazioak tokiko nekazaritzako elikagaien katean alferrik galdutako elikagaiei buruzko txosten bat aurkeztu du. Txosten horretan urtean 311 mila tona nabarmentzen dira. Horien % 55 banaketan, manufaktura eta Horeca kanalean ematen dira. Elikagaien xahuketa elikadura sistema globalizatuen beste ezaugarri esanguratsu bat da.



JAN ETA IKASI, ESKOLATIK HASI



Gure proposamena da bost urteko epean (2027) erosketa publiko bidez eskaintzen den elikaduraren % 55 gutxienez tokikoa eta hurbilekoa izatea, eta lehentasuna ematea baserriratze prozesuei eta eskala txikiko ekoizpenei. Eta 2030erako erosketa publiko hori %65ekoa izatea.

ELIKADURA POLITIKA PUBLIKOEN ARDATZ GISA.

COVID-19aren pandemiak eragindako konfinamendu aldian, nekazaritza jardura funtsezko parametroetara igo zen herritarren elikadura bermatzeko; eta elikagai freskoen, tokiko eta hurbileko elikagaien kontsumo indizeak maila historikoetara igo ziren. Garai historiko eta salbuespenezkoei lotutako indizeetatik harago, gizateriaren historian elikadura da pertsonengan eta ingurune fisikoan eragin handiena duen jardura. Beraz, elikadurak duen zeharkakotasun izaera (biziraupena, osasuna, ekonomia, lurraldearen kudeaketa, ezagutza, kultura, etab.) balioan jarri beharreko ezaugarria da, eta elikadura garatu beharreko politika publikoen erdigunean jarri behar da.

Planeta hozteko prozesuari ekiteko erronkak zerikusi handia du elikadurarekin eta haren produkzioarekin. Azken urteotan egiaztatzen ari gara elikadurak eta horren jatorriak gero eta ardura handiagoa hartzen dutela kontsumitzaileen interesean. Zenbait adierazlek agerian uzten dute egiaztapen hori: ikastetxeek gero eta gehiago eskatzen dute elikadura osasuntsua eta tokikoa beren jantokietan; kontsumitzaileek joera biderkatzailea dute, ekoizpen alderdiarekin harreman zuzenagoa izateko (milaka pertsona eta ehunka familia kontsumo kolektiboetan daude antolatuta); ekoizleek jasoten duten prezioekiko sentikortasun mailaren igoera; eta tokiko elikagaien azalera handietan duten protagonismoa. Adierazle objektiboak dira, eta ikuspegi estra-

tegiko batetik aztertu behar ditugu, ez baitiete egoeraren araberrako inertziei erantzuten. Interpretatu behar dugu herritarrek erakunde publikoek baino azkarrago egiten dutela aurrera garapen eredu iraunkorragoetarantz.

Ezinbestekoa da tokiko elikadura politika publikoen ardatz bihurtzea. Jantoki publikoek (ikastetxeek, ospitaleek eta egoitzek pertsonen bizi zikloaren aldi sentikorrenak adierazten dituzte) helburu ausartak markatzeko puntakoak izan behar dute, eta produkzio fasean enplegua sortzeko eta berreskuratzeko prozesuak antolatze giltzarri izan, adierazitako espazioen hezkuntza eta zaintza fasean sartzeaz gain.

Gure proposamena da **bost urteko epean (2027) erosketa publiko bidez eskaintzen den elikaduraren % 55 gutxienez tokikoa eta hurbilekoa izatea, eta lehentasuna ematea baserriratze prozesuei eta eskala txikiko ekoizpenei.** Ikastetxei tokiko elikadura eta gertutasuna emateko lau esperientzia pilotuei esker, ondorio positiboak atera ahal izan dira. Tokiko elikadura eskaintzen duten eskola jangele kopurua handitzea borondate politikoa da. Eztabaidatzen ari den etorkizuneko hezkuntza legeak hezkuntza prozesuen kudeaketa deszentralizatzea planteatzen du, eta horren zati batean udalek funtzio garrantzitsu bat bete behar dute. Elikadura funtsezko elementua izan behar da eskola komunitatearen agendan, norabide horretan aurrerapen berriak sustatzeko unea da.



07

EKOIZPEN AZPISEKTOREAK BIZKAIAN.

Bizkaiko ekoizpen azpisektoreek beste lurraldeetako bilakaera orokorra izan dute. Sektorean sartzen diren pertsona berrien kopuruak ez du betetzen sektorea utzi edo erretiroa hartzen dutenena, eta ekoizleen batez besteko adina altua da. Ekoizpen erduei buruzko etengabeko eztabaidari esker, nahiz eta deserosoa izan, intentsifikazio prozesuak maila txikiagoan gertatu dira, beste lurralde batzuekin alderatuta. Baina produktiorako kanpoko sargaien mendekotasun maila altuetara jo dute era berean.

Esnetarako behien sektorean kokatu ditzakegu aktibo gehienak Karrantzan, non batera merkaturatzeko proiektu kolektiboek merkaturatu aldakortasun prozesuei baldintza hobean aurre egiteko balio izan duten gutxienez. Azken urteetan argi eta garbi islatzen da erresistentzia gaitasun hori, baina era berean, ez da egunerokotasunetik haratago begiratzen. Baserriratze berriak ustiatzean bertan eraldatze prozesuak abiatu dituzte. Esanguratsua da, halaber, ekoizpen handiko ustiatzeak eraldaketa eta zuzeneko salmenta prozesuak probatzen ari direla.

Haragiaren ekoizpenean, argi dago azken hamarkadan ez daukagula hiltze gaitasunik, eta horren ondorioz, gizentze prozesuak ez dira amaitzen. Esan dezakegu ustiatzeak mantentzen direla,

baina gizendu ondoren hiltzera doazen abelburuen kopuruak behera egin du. Nabarmenezkoa da haragiaren zuzeneko salmentan esperientzia gehiago izatea, batez ere hiltze gaitasun eskaintza zatikatze zerbitzuetan oinarrituta.

Esnetarako arden ekoizpena, gehienbat, gazta egitean oinarritzen da, eta horrek belaunaldien arteko erreleboa eta gazteak jardura horretan hasia errazten du. Gaztaren elaborazioan dibertsifikazio prozesu interesgarriak gertatzen ari dira, merkaturatzean eraginkorrak izateko asmoarekin. Idiazabal Jatorri Deituraren esparruko ekoizpen ereduaren eztabaida da oraindik eztabaidatu gabeko gaia. Hala ere, azpimarratu behar da eredu jasangarriago baterako aldaketak esanguratsua izaten ari direla.

Ahuntz-esnearen ekoizpena azken urteetako berrikuntzetako bat da, inkorporazioari dagokionez. Ustiatzean bertan eraldatzea eta zuzeneko salmenta dira azpisektore honetako adierazle komunak. Kontsumitzaileek gazta mota horiek gero eta gehiago eskatzeak eragin zuzena du prozesu horietan.

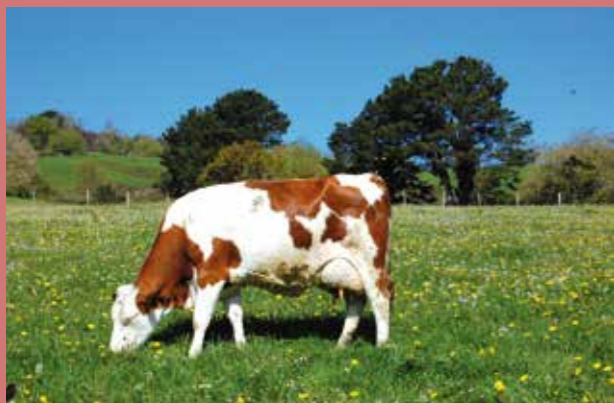
Barazkiak eta frutak ekoiztea da nekazaritzan pertsona gehien sartzea ahalbidetzen duen jardueretako bat, astiroago eta modu iraunkoragoan, inbertsio ekonomiko handiegiei ekin

beharrak gabe. Esan dezakegu sektorearekin harremanak izan nahi dituzten pertsonak gehien erakartzen dituen jardueretako bat dela, eta eredu agroekologikoa dela gehien praktikatzen dena. Freskoan kontsumitzeko eta zuku bihurtzeko fruta dibertsifikatzeko aukera berriak irekitzen ari da. Sagardoak eta txakolinak kalitatezko uztak jasoten dituzte urtero, baina klima-aldaketaren eragina gero eta nabarmenagoa da, kantitatean kalitatean baino gehiago, baina barne merkaturak ezartzen dituzte egonkortasun parametroak. Badirudi txakolinaren sukar esportatzaileak sabaia jo duela.

Txerri ekoizpenean, ehuneko handiena Basatxerri proiektuan oinarritzen da, pentsuarekiko mendekotasun absolutuko eredu batean bada ere. Gehitu behar da baita dibertsifikaziorako, zuzeneko salmentarako eta autokontsumorako ekoizpenean ere kokatzen dala txerri ekoizpena. Kasu askotan, esnekien eraldaketaren eta esne gatzuren aprobetxamenduaren osagarri gisa. Hegazti ekoizpenak (Lumagorri, landako arrautzak edo arrautza ekologikoak) eta untzi-haztegiak bat egiten dute txerri azpiarekin (Basatxerri) integrazio sistemen eredu eta horrenbestez, kanpoko inputen eta aldi berean zaugarrien mende daude erabat.

Krisi klimatikoa, tenperaturen igoera eta lehortek gogor eragiten dute erle ekoizpenean. Neguko denboraldirik ez egoteak zuzenean eragiten die loraldiei, kasu askotan aurreratuz eta erleentzako uzta gutxituz. Era berean, testuinguru horrek berak mesede egiten dio liztor asiarrari, bere populazioa neurritz kanpo handituz.

Nekazaritza turismoa eta landa turismoa, oro har, hiriburuetako turistifikazio prozesuen ondorioak pairatzen ari dira, eta hausnarketa estrategiko bat behar dute; turismo iraunkor eta hurbilekoan oinarritutako eskaintza berezia eskaintzeko eta horretara egokitzeko. Belaunaldi erreleboko arazoak ere areagotzen ari dira jardura honetan, eta plataforma birtualak dira espazio hori okupatuko dutenak, baldin eta ez badago gaitasunik estrategia berri bat zehazteko iraunkortasunaren ikuspegitik datozen premia eta erronketara egokituta.



EKOIZPEN IRAUNKORRERAKO TRANTSIZIOA ANTOLATZEA EKOIZPENEAN.

Ezinbestekoa da ekoizpenaren kontzentrazio prozesuak lehengoratzeko oinarriak definitzen joatea. Prozesu horiek bizkortu egin dira ekoizpena kontrolatzeko mekanismoak ezabatu zirenetik. Alderantzizko prozesu bati ekiteko beharraz ari gara, eta ez soilik ekoizpenean, baita eraldaketa industrian, banaketan eta merkaturatzean ere. Gutxirako balio digu elikadura ekologikoa eskatzen duen komunitate kontsumitzaile batek eta trantsizio horri heltzeko borondatea eta bokazioa duen ekoizle komunitate batek; baldin eta industria eraldatzaileak eta banaketak prozesu horretan parte hartzen ez badute, eta gai horretan erakunde publikoek ezin diote eutsi ekoizpen eredu guztiak bateragarriak direnaren planteamenduari. Izan ere, **baserritarrez osotutako nekazaritzako ekoizpen eredu batez ari gara; nekazaritza industriaren interesen eta eskulan prekarizatuaren mende dagoen beste integrazio eredu baten aurrean, kontuan hartuta eredu horren hurrengo fasea elikadura sintetikoaren fabrikazioa izatea planteatzen dela.**

Garrantzitsua da erreferentzia batzuk izatea, ekoizpenean edozein birmoldaketa prozesuri ekiteko. Esnetarako behiei erreparatuz gero, ekoizpen ekologikora birmoldatzeari dago-kionez, estatistika interesgarriak aurki ditza-kegu. Austrian, Danimarkan eta Suedian behi esnearen ekoizpen ekologikoa guztizko ekoiz- penaren % 10 baino gehiago da; Frantzia eta Alemanian % 5, eta Portugalen edo Espainiako

Estatuan % 1 baino gutxiago. Bestalde, nabar- mentzekoa da esne ekologikoaren bilketan Frantzia eta Alemania direla buru, eta urteko hazkundearen ehunekoa etengabea dela Da- nimarkan ere.

Ekoizpen iraunkorrerako bidean, elementu be- reizleak sartu behar ditugu arlo produktiboan, kontsumotik identifika daitezkeenak. Holan- dan, larreetan ekoiztiko esneak hazten ja- rraitzen du, batez ere bereizketa hori gazten elaborazioan aplikatu zelako. Esne behien us- tiategien % 80k gutxienez 120 larratze egun betetzen ditu urtean (6 ordu egunean); eta 15 industriatik gora konprometituta daude larre esne gisa ziurtatutako esne horrekin. Aleman- nian, behien elikaduran transgenikorik gabe ekoiztiko esnearen kuotak gora egin du, eta Bavariaren kasuan, industriek bildutako es- nearen % 25 da jada; ekoizleari % 8ko prima ordaintzen diote esne litroaren prezio estan- darraren aldean.



Hemengo esne industriak seriotasunez heldu behar dio ekoizpen eredu trantsizio proze- su bat bultzatzeko erronkari. Ez da onargarria kantitate primen bidez ekoizpenaren inten- tsifikazioa sustatzen duten prezio politikei eusten jarraitzea. Bi erditzeetara iristen ez diren batez besteko ugalketa zikloekin ahalik eta gehien ekoiztea ez da beti errentagarri- sunaren sinonimoa. **Behien elikaduran beha- rrezkoa da belarra berreskuratzea, iraunkor- tasunaren bidea ez ezik errentagarritasunaren bidea ere berreskuratu nahi badugu.** Bizkaian, industriarekiko mendekotasuna txikiagoa da,

eta behien elikaduran oinarritutako bereiz- keta eta jasangarritasun elementuak artiku- latzeko aukera dago (transgenikorik gabeko elikadura, adibidez); esnea zuzenean merka- turatzen duten kolektiboen bitartez (Karran- tzan, batez ere).

Behi esnearen ekoizpenean ematen ari diren baserriratze berriak esnekien eraldaketari eta dibertsifikazioari lotuta daude kasu gehiene- tan, eredu agroekologikoei lotuta. Azpima- rratu behar da LEARTIKERek ikerketan eta aholkularitzan duen zeregina funtsezkoa izaten ari dela. Ustiatzean bertan ekoizpena eraldatzeari heltzeak aukera ematen du abe- re zamaren eta eskura dagoen lurralde oina- rriaren arteko erlazio iraunkorrago baterantz joateko. **Errentagarritasuna ekoizpenaren errendimenduaren arabera neurtzea eta bis- taratzea, eta ez abelburu kopuruaren arabera, trantsizio prozesu horretan aurrera egiteko ga- koetako bat da.**

la egoera berean dago haragitarako behien ekoizpena aziendaren elikadurari dagokio- nez. **Pentsuan eta lastoan oinarritutako gizen- tze ereduak erabat mendeko egiten gaitu, eta abere kopuru handia duten gizendegietan behi haragia ekoizteko kontzentrazio prozesuak ere ez dira errentagarritasunaren sinonimoak.** Hil- tegien proiektzio eta egituraketa orekatuago- rik eta lokalizatuagorik ez izatea da gizentze zikloei eusteko eta ekoizpen orekatuagoa izateko arazo nagusia, lurralde ikuspegitik. Beste behin ere, kanpoko esperientziek be- giak ireki diezazkigukete, eta beste egitura batera eramango gaituzten adierazleak aur- kitu. Bavierako (Alemania) esperientziek era- kusten dute hiltegiak funtsezkoak direla ha- ragi ekoizpena eta tokiko haragi kontsumoa mantentzeko eta aktibatzeko.

// Pentsuan eta lastoan oinarritutako gizen- tze ereduak erabat mendeko egiten gaitu //

Batez ere, kontuan hartuta hiltegiak haragi ekoizpenean betetzen duten zeharkakotasun funtzioa: behi, ardi, txerri, hegazti edo untxi ekoizpenean. Lehentasuneko da Bizkaian hiltegi sare bat antolatzea, ekoizpen txiki eta ertainetarako hiltegi modular txikiak barne hartzen dituen (adibidez, Barrundian proiekt- tatutako hiltegia).

Ezinbestekoa da haragi ekoizpenaren ikuspe- gi integralagoa berreskuratzea, garapen ore- katuagoa eragozten duten sektore begiradak gaintzen joateko. Adibidez, **behi aziendaren haragiaz ari bagara, garrantzitsua da esne- gintzara bideratutako ustiatzeak ekoizpen egituran integratzea eta haragi gaitasuna duten arrazetara ez mugatzea.** Esnegintzan haragiak duen balio ekonomikoa berreskura- tzea ekoizpenaren dibertsifikazioaren parte da (gurutzatzeko txahalak, behi zaharrak...), iraunkortasunerantz aurrera egin ahal izate- ko ekoizpen gaitasuna handituz; kontsumo eskaria ekoizpena baino handiagoa den tes- tuinguru batean.

Esnetarako ardien ekoizpenean, gero eta ba- serriratze gehiago ikusten ari gara, batez ere esnea gazta bihurtuz (Idiazabal, Artzai Gaz- ta, ekologikoa) eta txerrien eta behi haragia- rekin ekoizpena dibertsifikatuz (gehienetan paketeetan zuzenean saltzen da). Arkumeen haragi balioa berreskuratzeke, zuzeneko sal- menta eta merkaturatze mekanismo kolekti- boen artikulazioa behar dira, produktu bereizi bat eskainiz (elikadura eta maneia). **Testuin- guru horretan, garrantzitsua da Idiazabal Ja- torrizko Deiturak ardien elikadurari buruzko irizpideetan sakontzea (transgenikorik gabe, siloan sartutako bazkarik erabili gabe).** Beste abeltzaintza ekoizpen batzuekin dibertsifika- tzea iraunkortasunaren ikuspegitik balioan jarri beharreko elementua da. Ekoizleak lider- goa eta protagonismoa berreskuratu behar ditu garapeneke eztabaida estrategikoetan.

Ahuntz esnearen kasuan ere, gazta bihurtze- rekin eta zuzeneko salmentarekin lotutako baserriratze berriak ezagutzen ari gara. Orain-

goz, ez du egituraketa bat azpisektore gisa, eta gazten dibertsifikazio gero eta handiagoari lotuta, litekeena da esnekiei lotutako artikulazio zeharkakoagoak irekitzea, abereei loturikoak baino. Garrantzitsua da ahuntzen elikadura eta manejuaren eredu iraunkorraren elementu bereizlea izatea. Kontsumitzaileen eskaeraren gorakada erabakigarria izaten ari da jardueran hau aktibatzen.



Barazkien eta fruten ekoizpenak eginkizun nabarmena du pertsona berriak nekazaritza jardueran sartzeko orduan. Biderkatzen ari dira kontsumo talde edo kolektiboen ekimenak, jantoki publikoak, jatetxeak, azalera handiak..., arreta tokiko barazkien eta frutagintzaren kontsumoan jartzen dutenak. Esate baterako, ELIKA kooperatiba abian jartzea Oiarzunen, kontsumo kolektiboari lotuta, adibide interesgarriak dira talde eredu berrietan baserriratzen. Erosketa publikoan eta jantoki publikoetan tokiko elikagaien presentzia areagotzeko gai garen heinean, freskoan kontsumitzeko barazki frutagintzaren garapen handiagoa diseinatu eta planifikatu ahal izango dugu. Sagardoak eta txakolinak gero eta eragin haundiagoa pairatzen dute krisi klimatikoaren efektuei dagokionez, 2022. urtea adibide argia izan da. Neguak gero eta laburragoak dira eta zuzenean eragiten dute loraldian. Dibertsifikazioa ere konstantea izaten ari da azken urteotan, eraldatutako ekoizpenaren eskaintza handituz. **Ardoa eta sagardoa eraldatzeko sagar eta mahats sorkuntzaren etorkizuna bermatzeko, tokiko ekoizpena eraldatzen duten upeltegi txikiak mantendu eta lehenetsi behar dira.**

Erlezaintza sektoreak funtsezko zeregina izan dezake loratze faseko ekoizpen askoren iraunkortasunean. Haren funtzio polinizatzaileak eragin zuzena du larre bazka eta fruta arboletan, baina beste lankidetzaren pentsamolde bat behar da, zeharkakoagoa azpisektoreetan, plangintza zehatza eta objektiboa egiteaz gain. **Erlezaintza jardueran indartzeak oso garapen lokalizatuari lotuta egon behar du, eta ezinbestekoa da jardueran horri balio ematea, dibertsifikazioa eta lanaldi partzialeko jardueran kontuan hartuta.**

Txerrien, hegaztien (haragia eta arrautzak) edo untzien integrazio eredu ekoizpenek kanpo inputen mendekotasun handiegia dute. Beharrezkoa da legeriak produkzio errealtateetara egokitzea eta kanpoko inputen mende ez dauden dinamika bultzatzea, ekoizpen horiek kontsumo maila altuak dituztela jakinda. Berrituz ere, kontsumitzailearekiko leialak izan behar dugu, produktu bereizi bat eskainiz, bai itxurari dagokionez, bai ekoizpen rozesuari dagokionez. Ekoizpen mekanismoak antolatu behar dira, ukuiluko eta animalien elikadura azaleraren hektarea bakoitzeko gehieneko animalia kopurua zehazteko. **Ezinbestekoa da aire zabaleko ekoizpen erdi baterantz aurrera egitea eta ekoizpen industrializatu eta kaioletakoa pixkanaka uztea bultzatzea.** Animalien ongizate sistemetan sakontzeko, garrantzitsua da hilketa ustiatzean bertan eta hurbileko tokiko hiltegi txikietan egin ahal izatea.

// Barazkien eta fruten ekoizpenak eginkizun nabarmena du pertsona berriak nekazaritza jardueran sartzeko orduan //

Ekoizten ditugun elikagaien identifikazio eta balorizazio prozesuei lotutako kalitate politikak lehenetsi nahi den produkzio garapenari buruzko lehen mailako komunikazio elementuak dira. **Kalitate bereizgarriek babesten du-**

ten elikadura transgenikorik eta hormonarik ez izatea bermatzeko urrats sendoak ematea premiazkoa da, baldin eta kalitatea ere iraunkortasunaren sinonimoa dela ulertzen badugu. Kalitate bereizgarriek tokiko elikadura iraunkorraren balioak transmititu behar dituzte, eta premisa horren gainean antolatu behar dira gure ekoizpenak identifikatzeko orduan planteatzen diren ekimenak. **Garrantzitsua da azpimarratzea kalitate bereizketa elikagaiarentzat izan beharko litzatekeela, eta ez soilik azken produktu eraldatuentzat;** adibidez, esnerako eta gaztarako, sagar eta sagardorako edo zukurako, mahatserako eta ardoetarako izan beharko luke. Batez ere, elikagai bakoitzak eraldaketarik gabeko kontsumoa eta eraldaketa dibertsifikatuagoa ekar dezakeelako (eraldaketa prozesua zehaztu beharko litzateke, Jatorri Deituren edo txandako Labelaren eskakizunekin bat etorritik). **ZZuzenean merkaturatzen den tokiko elikadura gehienak ez du identifikazioa euskarriarik,** eta ez da jasangarria elikagai bakoitzak bere marka izatea. IDOKIren Ipar Euskal Herriko adibidea baliagarria izan daiteke identifikazio generiko bat artikulatzeko gida gisa, ekoizpen jasangarriko eta tokiko ekoizpen eredu bati balio emateko. **EUSKAL BASERRIn sakontzea izan liteke biderik eraginkorrena.** Nekazaritza jardueran baserriratze agroekologikoko prozesuek euskarri mota

horiek behar dituzte, eta parteko diren ziurtagiriak gainditu. Tokiko eraldaketa baldintzei buruzko araudi propioetarantz aurrera egitea ekoizpen jasangarrirentzat trantsizio prozesuaren zati bat da.

Nekazaritza ekoizpenaren osagarri den dibertsifikazioa jasangarritasunaren zati bat da, oro har. Nekazaritza dibertsifikazio horren adierazle argia da, eta turismo ereduaren iraunkortasunari buruz ere gogoeta egin behar da. Hiriburuen inguruko turismo prozesuek landa turismoa jan dute neurri batean. COVID-19aren pandemiak agerian utzi du globalizazioa izan dela turismoaren motorra, eta beharrezkoa dela ikuspegi estrategikotik gogoeta egitea. Nekazaritza turismoak, praktikan, oporraldiez, aisialdiaz eta denbora libreaz gozatzeko eredu berri bati erantzun diezaiotke; herritar guztiei proiektu kolektibo eta herrialde bateko partaide izateko aukera eskainiz. Iraunkortasunaren kontzeptua oporraldian, aisialdian eta denbora librean txertatzea; landa turismoaren estrategia berri baten bizkarrezurra izan beharko luke. **OKM kontzeptuari eduki praktikoa emateak, oporrez eta aisialdiaz gozatzeko ikuspegi berri batetik, eredu turistiko globalizatuen alternatiba gisa erantzuten du. Eta zaintza, kontsumo turistotik bereizteko elementu gisa integratuz gero, bide berriak ireki ditzake jendea bizi den baserri asko mantentzeko.**



LURRAK FAKTORE ERABAKIGARRIA ETA ALDI BEREAN IRISTEZINA IZATEN JARRAITZEN DU.

Lurraldearen kudeaketa iraunkorra zuzenean lotuta dago haren okupazioarekin eta ustiapenarekin. Era berean, lurraldearen % 80ko okupazioa lehen sektorearen jarduerarekin lotuta dago, elikagaien ekoizpena eta basogintza batuta. Bizkaian, baso okupazioak bikoiztu egiten du elikagaiak ekoizteko erabiltzen den lur azalera.

Nekazaritza lurraren antolamendu eza defizit historikoa da; udal antolamenduko plan orokorrek hiri zatia baino ez dute antolatzen, salbuespen batzuk izan ezik. Oraindik ere badirudi nekazaritza lurra lurzorua gorde behar duela beste jarduera batzuetarako. Hainbat tresna ditugu, hala nola lur bankua, arkitektura juridikoa zuzena da, baina funtzionatzeko ez da batere eraginkorra. Eskualde errealtateetara egokitzeko ezintasuna da lur bankuaren funtsezko arazoetako bat.

Lurra faktore erabakigarria eta ordezkazina da nekazaritza ekoizpenari iraunkortasuna eta errentagarritasuna eman ahal izateko. Errealtateak adierazten digu nekazaritza lurra zehaztaperen maila eta eskurazintasun maila berberak dituela, eta, beraz, ekosistema batean, lurrerako irisgarritasunik eza abandonu dosien parekoa da. Eta, aldi berean, kontuan hartu behar dugu ekoizpen eredu intentsiboek, nahiz eta lur oinarririk ez izan hemen, kontsumitutako inputek lurra okupatzen dutela beren jatorrizko lekuetan, eta Amazonasen deforestazioa bezalako kasuez ari garela, landare proteina ekoizteko. Bada garaia nolabaiteko ordena jartzeko, iraunkortasunean oinarritutako bide berri bati ekin nahi badiogu.



BIZKAIAN NEKAZARITZAKO LURREN BOLUMENA HANDITU DAITEKE ETA AKORDIOAK BIDERKATU BEHAR DIRA ABELTZAINZAN HURBILEKO ZEREALAK AHALBIDETZEKO.

Proposamen eta tresna berrien sorreran aurrera egin behar da, produkzio lurra antolatze-ko, kudeatzeko eta lehenesteko orduan modu eraginkorragoan esku hartzen laguntzeko, produkzio sistemen trantsiziorako iraunkortasunaren ikuspegitik, eta pertsona berriak ekoizpen jardueran sartzeko planei ekiteko.

Sindikatuak eta GAINDEGIak lau udalerritan sustatutako azterketa eta analisi lan esperimentalaren erreferentzia dugu, eta datu objektiboekin erantzun nahi izan diogu galdera honi: zein da udalerrri bakoitzak elikagaiak ekoizteko duen gaitasuna?. Dimentsio sozioekonomiko nagusiak aztertuta (eskariari eta sektorearen egungo okupazioari buruz), baita lurraren ezaugarriak udalerrriaren barruan duen kokapen geografikoan ere (berezko ezaugarriak eta egungo erabilera). Gure ustez, aipatutako azterlanei aplikatutako lurraren sistematizazio eta sailkapen ereduak tresna garrantzitsua izan daiteke epe labur, ertain eta luzean jardun eta planifikatu ahal izateko; horrez gain, udalerrriaren garapen ekonomiko eta soziala dimentsionatu ahal izango da elikaduraren arabera, ekoizten denetik azken kontsumora arte, bai eta Udal Antolamenduko Planak eta Lurralde Antolamenduaren Gidale-erroak (HAPO, LPS, LPP, LAG eta abar) diseinatzean kontuan hartu beharreko elementuak ere. Esate baterako, **Errigoitiren kasuan, hasierako onarpenean Hiri Antolamenduko Plan Orokorraren proposamen bat aurkeztu du, udalerrri osoa hartzen duena eta lurraren erabilera Gaindegiarekin egindako azterlanean oinarrituta planifikatzen duena.**

Lurra funtsezko faktorea da egungo ustiatze-ak dimentsionatzeko eta iraunkorasunerantz aurrera egiteko, eta politika publikoek funtsezko zeregina dute norabide horretan. Azken urteotan ikusi dugu pertsona asko beren ustiatzeak birdimentsionatzen ari dire-

la, eta baso okupazioa zuten lursailak larre bihurtzen ari direla. Baso masak hartzen duen azalera elikagai produkzioerako erabiltzen dena halako bi dela kontuan hartuta, **sindikatuak proposatzen dugu egikaritze plan bat egitea, non % 30eko malda indizea gainditzen ez duen baso masak hartzen duen azalera elikagai produkzioerako erabiltzea (larreak, baratzegintza eta frutagintza), eta %30 eta %50 bitarteko maldako azalera basogintzarako eta lurrerako erabiltzea**, zuraren eta larrearen ekoizpena bateragarri eginez.

/// Aldundiek eta Eusko Jaurlaritzak prozesu horiei neurri zehatzen bidez laguntzeko erantzukizuna dute. //

Abeltzaintza jarduera ere zerealen kontsumitzailea da, eta ezin da merkatuaren espekulazio gakoan mende egon. Beharrezkoa eta premiazkoa da herri ikuspegia berreskuratzea, bai ekoizlearen aldetik, bai kontsumitzailearen aldetik (abeltzaintza-sektoreak, okintza, etab.); eta epe ertain luzerako estrategien aldeko apustua egitea eta merkatu egonkorra finkatzea, espekulazio-prozesuetatik ihes eginez. Eta, bestalde, premiazkoa da ekoizpen eta kontsumo eskema horretan sakontzea txandakatze sistemetan, pentsuetarako eta bazketarako proteina begetalen produkzioari heldu ahal izateko, eta hartara, kanpoko mendetasuna ordeztzeko, bai eta ogi irinen eraldaketaren balio erantsian aurrera egiteko ere. **Izaera estrategikoa izan behar du pentsuetarako eta bazkarako proteinen ekoizpenean aurrera egiteak eta herri klabeen bazka zirkuituen sareak sustatzeak; eta Aldundiek eta Eusko Jaurlaritzak prozesu horiei neurri zehatzen bidez laguntzeko erantzukizuna dute.** Orain arte izandako esperientziak aztertu egin behar dira, dinamika horiek sozializazio prozesuen bidez nola biderkatu ebaluatzeko. Bi alderdien konpromisoek trantsizio prozesurako tresna gisa proposatzen dugun Ustiapen Kontratua-ren parte izan beharko lukete.

ENERGIA FAKTORE ERABAKIGARRIA BIHURTU DA ELIKAGAIEN EKOIZPENAREN BIDERAGARRITASUNERAKO.

Baliabide fosilen agortzea, mendekotasun energetikoaren maila eta merkaturaren kontrol publikorik eza dira jasaten ari garen krisi energetikoa elikatzen ari diren funtsezko osagaiak. Eta krisi hau ez da ez ziklikoa ez aldi baterakoa; elikagaien ekoizpen ereduaren garapenean aldaketarik ez badago, ezin izango dugu gure jarduerari eutsi laguntzak emanez.

Energia gastua murriztearen ikuspegitik, garrantzi berezia hartzen dute "baserritik mahaira" estrategiak proposatzen dituen zenbait neurrik. Pestiziden erabilera % 50 murrizteak eta ongarrien erabilera % 20 murrizteak zuzeneko eragina du energia kontsumoaren murrizketan, eta, gainera, lurra kutsatzeari uzten dio.

Energia kontsumoaren desazkudearekin batera energia berriztagarriak ekoizti behar dira. Daukagun mendekotasun energetikoaren mailari (% 80 baino gehiago) eta energia berriztagarrien ekoizpen txikiari erreparatzen badiegu, konturatuko gara aurre egin behar diogun erronkaren mailak ezer ez egiteko aukera erabat bideraezina egiten duela. Horrek ez du esan nahi ikusten ari den energia berriztagarrien sukar produktibista askatu behar denik.



ENERGIA BERRIZTAGARRIEN EKOIZPENA AURREZTEAZ GAIN, NEKAZARITZA JARDUERAREN OSAGARRI IZAN DAITEKE.

Iraunkortasunaren eta subiranotasunaren ikuspegitik, energiaren erronkak, kontsumoa murrizteaz gain, berriztagarrien ekoizpen maila handiagoa eskatzen du. Eta testuinguru horretan, eztabaidan parte hartu behar dugu: nola, non, zenbat,... eta zer eragin duen lurraldean. **Sarbidetza hobea duten nekazaritza lurretako fotovoltaikoen prezioa** nekazaritza ekoizpenaren ordezkotza gisa aurkezten zaigun errealitatea da. **Nekazaritza lurren artifizializazio maila handiagoak mugatzea, artifizializatutako edo degradatutako gunek erabiltzen ez diren bitartean, irizpide garrantzitsua izan behar da gure ikuspegitik. Eolikoen inpaktuak eztabaida lasaia eta irekiak eskatzen ditu, eztabaidaren aurretik lubakirik egin gabe (baita nekazaritzan ere).** Eta eztabaida horretan, gizarteak energiaren eta elikagaien kontsumitzaile gisa duen zeregina sartu behar dugu; non itzuli behar du onurak, gobernantza eredu berriak... Zeharkako elementuak dira, eta beste gizarte eredu bidezkoago, sozialago, arduratsua-go batera hurbildu behar gaituzte.

Energia berriztagarrien ekoizpena elikagaien ekoizpen eredu iraunkoragoetarako trantsizioan txertatzea aukera handia da sektorearentzat, baina baita landa eremuentzat ere. Lehenik eta behin, ezinbesteko elementua da kanpoko inputekiko produkzio autonomian aurrera egiteko, bai eta elikagaien produkzio jarduera bera dibertsifikatzeko iturri gisa ere.

Tokiko energia komunitateen garapena aktibitateak eragin positiboa biderkatu dezake, kolektiboa indibiduala baino eraginkorragoa baita. Gure nekazaritza jarduera landa inguruneetan oinarritzen da, non ustiategi askoren egiturak plaka fotovoltaikoetarako espazio egokiak izan baitaitezke, eta landa- inguruneen energia komunitateak hornitu baititzakete. Komunitate horien garapenak babes publiko handia izan behar du, ez bakarrik finantzei dagokionez, baita komunitate horiek udalerrietatik aktibatzei dagokionez ere (batez ere landa gunek biltzen dituztenetan).

EZ DUGU ERALDATZEKO ETA MERKATURATZEKO OINARRIZKO AZPIEGITURARIK BIZKAIAN (HILTEGIAK, ERALDAKETA-ZENTROAK, MERKATUAK,...)

"Baserritik mahaira" estrategiak tokiko elikadura sistemen berreraikuntzan aurrera egiteko beharra planteatzen du. Eredu agroekologikoetan elikagaiak ekoizteak, prozesu horren parte denak, elikagaiak eraldatzeko eta merkaturatzeko aukera eramaten duten egiturekin lagundua izan behar da. Bizkaian, azken bi hamarkadetan, alderantzizko bidea egin da: hiltegiak ixtea (Bilbo, Durango, Audio), udal merkatuak bertan behera uztea, Mercabilbao lekuz aldatzea elikadurako operadoreen kontzentrazio handiagoa lortzeko... Eta horri guztia gehitu behar diogu osasun arloko legeria ez dela egokitzen hizpide dugun ekoizpen, eraldaketa eta merkaturatze eredurak.

Tokiko elikadura sare berri bat berreraiki behar da. Baliteke berandu denaren sententziak gailentzea, batez ere tokiko elikadura sistema guztia nola desegin den eta iritsi garen puntura nola iritsi garen ikusteak duen ezintasun metatutik.

TOKIKO HILTEGIAK, ERALDAKETA ETA TOKIKO AZOKAK ELIKADURA SISTEMA BERRIEN ERDIGUNEAN.

Denborak arrazoia eman digu, tokiko elikadura sistemak iraunkorrenak dira. Borroka teorikoa irabazi dugu, orain praktikatik prozesu berri bat berreraiki behar da. Ez gara hutsetik hasten, erresistentzia faseek ere balio izan baitute aurrerapen batzuk lortzeko.

Osasun legediak atek ireki dizkio industrializatu gabeko ekoizpen bolumentara egokitutako osasun irizpideak prestatzeari. **Legeria berri horretan oinarrituta, eraldatzeko ekimen berriak ikusten ari gara: esnekiak, haragia eta deribatuak zuzenean saltzeko zatikatze aretoak, barazkiak eta fruta eraldatzeko zentro txikiak, ogi lantegi berriak... Atal honetan garrantzitsua da aukera leiho berriak ireki direla,** eta orain norabide horretan garatu beharreko proiektuak biderkatzea dagokigu.

Hiltegi sistema eraistek nabarmen oztopatzen du Bizkaiko haragi ekoizpen osoa. Gai horretan foru eskumenik ez izatea ezin da Bizkaiko Foru Aldundiaren ekintzarik ezaren argudio izan. Eta Eusko Jaurlaritzak ezin du beste alde batera begiratu, haragi sektorean interes jakin batzuk bultzatuz. Ustiattegietako zatiketara gelak, tokiko hiltegi txikiak (Urduña). Proiektu oso lokalizatuak garatzen ari dira, eta ekimen berrien eredu izan behar dute. Baina premiaz zehaztu behar da animaliak hiltzeko zentroen plan bat lurralde osorako eta sektore guztietarako. **Sindikatuak ardi, txerri eta hegazti produkzioetarako hiltegi txikien eskualde sarea irudikatzen dugu, Barrundiako hiltegi modularren ereduari jarraituz. Eta behien kasuan, gure ustez, erreferentziako hiltegi bat edo bi egon behar dira, hiltegi txikiekin osatuta (Karrantza, Urduña).**

Udal merkatuak beste erreferentzia-maila bat dira tokiko elikagai sistemetan. **Urte askoren ondoren, Durangoko Udalak asmo handiko birmoldaketa-proiektu bat aurkeztu du,** tokiko elikagaien kontsumoa indartzeko funtsezko zeregina izan dezakeena. Dirudieenez, Ondarroako Udala udal merkaturak berritzeko eta berreskuratzeko aukera aztertzen ari da. Gernikako merkatuak erreferentzia izaten jarraitzen du, baina komenigarria litzateke eguneratzeari ekitea. Mungia merkatua **Erreferentziako udal-merkatuak suspertzeko plan bati ekin behar zaio tokiko merkaturaren sare berri bat eraikitzen joateko.**

Bestalde, **tokiko merkaturarako eta jatetxeetarako erreferentzia merkatuak** bistaratu behar ditugu, eta hori Mercabilbaok ordezkatzeko duenaren eta tokiko merkaturaren artean kokatzeko litzateke. Ez kontrajarrita, baizik eta bitarteko merkaturatze egiturak edo espazioak antolatzeke ikuspegitik. Durangaldeko, Busturialdeko eta Nerbioi aldeko populazio dentsitateak kontuan hartuta, **modu pedagogikoan laborbiltzeko, eskualdeko elikagai banaketarako espazioak izango genituzke.**

ESKUALDEETAKO LANDA GARAPENAK EZ DU ESTRATEGIARIK.

Eskualdeetako landa garapenak aurrerapauso bat eman behar du, onartutako LGIPak gauzatzera mugatzea ez da nahikoa. Benetan Landa Garapeneko Agentzien (LGE) funtzioa bete nahi badute, garaia da aurrerapauso bat emateko estrategiari dagokionez. Gaitasun politiko handiko gunez ari gara, eskualde bakoitzeko udal guztiak parte hartzen baitute, eta oso garrantzitsua da eskualdearen ikuspegia berreskuratzea gako estrategikoetan. Epe ertainerako begirada berreskuratzea behar da, eta nekazaritza sektorearen etorkizuna bistaratu behar da elikaduraren ikuspegitik, zeharkakotasun elementu gisa. Ez du lineala izan behar eskualde guztietan, bakoitzak bere berezitasunak dituelako, baina parametro berberetan plangintza estrategiko bat izateak eskualdeetako sinergiak biderkatzen ditu.

ELIKADURA ETA ZAINZARAKO ESKUALDE ESTRATEGIAK LANTZEA: PROIEKTU BERRIAK ANTOLATZEKO FUNTSEZKO ERRONKA.

Tokiko elikadura sistema berriak eraiki nahi baditugu, ezinbestekoa da eskualde mailako plangintza estrategiko bat izatea, dagozkion jarduerari edo proiektuei ekin ahal izateko. Eta herrialde ikuspegitik ari bagara hitz egiten, garrantzitsua da eskualde guztiak dagokien plangintza antolatzea, eskualdeko errealitate bakoitzera egokituta.

Sindikatuak plangintza horiek elikatzeke eta edukia emateko gako batzuk adierazten saiatuko gara:

Ezkerraldea eta Enkarterri eskualdeetan barazkien eta fruten ekoizpena indartzeko baldintza egokiak daudela uste dugu. Karrantzan egindako azterlanak adierazi zigun barazkien tokiko kontsumoaren beharrak nekazaritza jardueran sartzeko aukera berriak ematen dituela. Gure ustez, eskualde mailan ere aplikatu daitezke iritzi hori, eta, gainera, nekazaritza eremua dibertsifikatzen laguntzen du abeltzaintzarako izaera nabarmena duten bi eskualdetan (behiak, batez ere). **Era berean, Karrantzako hiltegiak hilketak jardueraren bidez zuzenean salmentarako zatikatu eta paketatzearekin, eta tokiko kalitateko haragiaren erreferentzia izan daitezke hurbilen dauden eskualdeak lehengoratzeko. Ogi, txerriki eta ba-**

ratzezaintza obradore txikiak paisaia interesgarria osa dezakete nekazaritza jardueraren dibertsifikazioan.

Arratia-Nerbioin, Laudioko Hiltegiaren erreferentzia berreskuratzea lehentasun bat da, eta haragia zatitzea eta paketatzearekin lotutako zerbitzu berriak ematea osagarri ona izan daitezke. **Barazki frutagintzaren garapenak eta baso dibertsifikazioak (hazkunde azkarreko koniferoen % 66), landaretarako mintegiei lotuta, garapen nabarmena izan dezakete.** Bestalde, kontuan hartuta erabilera publikoko larre gune garrantzitsuak kudeatzen dituen eskualdea dela, eta, aldi berean, azken urteetan aurrera egin dela **baserriratzeko berriei lotutako kudeaketa irizpideetan, interesgarria litzateke erabilera publikoko larreak kudeatzeko oinarritzko jarraibide edo printzipio batzuk probatzea aipatutako norabidean.**

Bilbo Handia, eskualde ofizial bat ez bada ere, metropoliko eskualde bat da, biztanle dentsitate handia duelako (871 mila biztanle) eta elikadurak garrantzi berezia du kontsumoaren aldetik. Gogoan izan behar dugu Bilbo Milango Itunaren sinatzailea dela, iraunkortasuneranzko hiriko elikadura politiken esparruan. Sindikatuaren ustez, atxikimendu mota horrekin batera ekintza praktikoak egin behar dira, eta garatu beharreko hiru proposamen proposatzera ausartzen gara: alde batetik, **0-3 urte bitarteko haur eskoletarako jantoki osasungarrien proiektu bat garatzea, haur es-**

kolen elikaduran sasoiko produktu freskoak, eta gertukoak eskaintzeko. Iruñeko Udalaren esperientziatik ikasteko aukera dugu. Bestalde, hiriburuak hartzen duen zentraltasuna kontuan hartuta, **interesgarria izango litzateke Bizkaian ekoiztako elikagaien gune sare bat bultzatzeko eta sortzeko aukera aztertzea.** Eta hirugarren proposamena **jantoki solidarioak abiaraztean kokatuko litzateke, hala nola Paris 365, baliabiderik ez dutenei oinarritzko elikadura osasungarria bermatzeko (elikagai ekoizlearen inplikazioarekin).**



Mungia-Txorierrin, zuzeneko salmentarako guneak eta merkatuak berreskuratzea eta sustatzea izan daitezke lehenetsi beharreko ildoetako bat, jantoki kolektiboetan (publikoa eta pribatua) tokiko elikadura sustatzearekin batera. Eskualdean ekoizpen ahalmen handia dago, eta kontsumo potentzial handia, lan arrazoiengatik egunero desplazatzen diren pertsonen kopurua gehitzen badugu. Zerbitzuei lotutako nekazal turismoa da eskualdearen beste potentzialitateetako bat, aireportuaren kokapena eta eskualdearen kostaldeko ezaugarria kontuan hartzen baditugu. Eta, bestalde, baso izaera nabarmena duen eskualdea da, hazkunde azkarreko espezieei (eukaliptoak) lotua. Bertan, antolamendu berri bat eta dibertsifikazioa erronka garrantzitsua izan daitezke. Berritasun gisa, eskualde egokia da ekoizpen berriak esperimendatzeko, hala nola zitrikoak, kostaldeko eskualdeetan sakondu beharreko esperimendazioa.

“ interesgarria izango litzateke Bizkaian ekoiztako elikagaien gune sare bat bultzatzeko eta sortzeko aukera aztertzea. ”

Busturialdean, eskola jangelen bidea Allende-ko esperientzia pilotuaren inguruan sakontzea eskualdeko garapen endogenoaren motorretako bat izan daitezke, ekoizpen sektoreetara zeharka eramaten dena. **Gernika bezalako merkatu baten erreferentzialtasuna berri eta biziberritzeak eta kostako beste merkatu batzuk indartzeak, hala nola Bermeokoa,** lehen mailako erreferentzia bihurtu behar du eskualdea OKM elikadurari buruz ari bagara. Arrietako hileroko merkatua bezalako dinamika eskaintzen eta sustatzen jarraitzea ahaztu gabe, Bizkaiko edozein udalerrirantzako erreferentzia oso bat. Digitalizazioak ekoizpenaren eta kontsumoaren arteko harreman zuzena indartzen ere laguntzen du. Horren adibide dira, besteak beste, baserritik gernikara, eta Uribe Butroeko Sarea. Baso dibertsifikazioaren erronka ere ekintza ildo garrantzitsua da, hazkunde azkarreko espezieen okupazioa kontuan hartuta Urdaibaiko biosferan. Eta, bestetik, **turismo iraunkorrera bideratutako garapen proposamenen eta zerbitzuen artikulazioan sakontzen jarraitzea da plan erraldoien antidotorik onena, hala nola Guggenheim berria.**

Lea-Artibain, zuzeneko ekoizpenean eta merkaturatzean kokatutako belaunaldi erreleboetako batzuk zerrendatu dira. LEARTIKER bezalako erreferentzia zentroen kokapena eskualdeko indarguneetako bat da, eta, Markinako eskola jangela izandako esperientzia pilotuarekin batera, eskualdeko elikadura sistemak garatzeko motorretako bat izan liteke. Busturialdearekin batera, Markinakoa, Ondarroakoa eta Lekeitiokoa bezalako erreferentzia merkatuak ezaugarritzearekin bat egiten dute. Bultzada berri bat ematearen aldeko apustua egiten dugu, eta erreferentziako merkatu giza hauen indartze sozial eta material bat

gauzatzeko eskualdeak duen turismo kokagunea aprobetxatuz. **LANEKO transformazio-zentroak mantentzea eta indartzea izan behar da lehentasunetako bat. Turismo endogeno eta jasangarri bat garatzea ere erronka zoragarria da eskualdeko turismo-enklabearentzat.**

// Landa gunean bizitzari eustea zera da, lurralde bati eustea pertsonen zaintza zuzenean lotua dagoen bizi garen espazioaren zaintzarekin. //

Durungaldean elikagaien plan estrategikoa eta turismoaren plan estrategikoa ditugu jarduteko esparru gisa. **DURANGOko azoka birmoldatzea eta HAZTEGIA abian jartzea, nekazaritza sektorean sartzeko prozesuak errazteko, lehentasunetako bi ardatz dira eskualdearen garapenerako.** Eskualdeko eskola jangelen tokiko elikaduraz hornitzeko lehentasunetako erronka bete gabe dago oraindik. Hezkuntzari buruzko lege berriak erraztu egin dezake, neurri batean, prozesu hori. Eskualdeko beste defizit bat eraldaketa eta merkaturatze zentro kolektiborik eza da. Berrizko elikadura gunean planteatzen ziren helburu eta zerbitzuen zati bat berreskuratzeko unea da. **Eskualdeko hiltegia ixteak pisatzen jarraitzen du, eta eskualdeko lehentasunetako bat da hilketa zerbitzua berreskuratzea,** beste zerbitzu osagarri batzuekin batera. Eskualdeko industrializazio handiak tokiko elikadura sistemak garatzeko aukera izan behar du. Bestalde, **basoen kudeaketa iraunkorrera bideratutako ekintzak bultzatzen jarraitu behar dugu (hazkunde azkarreko koniferoen % 68), baso-industriak oso baldintzatzen duen eskualde batean (lurretako paper fabrika).**

Argi dago landa ingurune bizia nahi badugu, nekazaritza jarduerari eusten badiogu bakarrik izango dela posible. Baina, aldi berean, **landa ingurunean bizitzari eustea zera da, lurralde bati eustea non pertsonen zaintza zuzenean lotua dagoen bizi garen espazioaren zaintzarekin.** Horretarako, beste logika batzuk aplikatu behar dira, administrazioaren baliabideak lan-

da ingurunean bizi diren pertsonen beharretara egokitzeko, eta ez alderantziz, gaur egun gertatzen den bezala. **Txikitik pentsatu behar da, espazio bakoitzaren berezitasunetik, gabezia espezifikoei erantzunez eta askotariko errealitateak homogeneizatzeko ohitura duten kanpoko plangintza handietatik ihes eginez.** Gure haurrak zaintzeak, gazteak zaintzeak, elikagaiak ekoizten dituzten emakumeak eta gizonak zaintzeak eta adinekoak eta mende-koak zaintzeak baliabideak beren inguruneko kide izatearen sentimendura eta desiora egokitzea eskatzen du. Ezinbestekoa da araudiak egokitzea **arreta eta zaintza modu eta alternatiba desberdinak abian jarri ahal izateko, zainketa komunitarioetarako formulak antolatzeak eta hurbileko pertsonen kudeatutako hurbileko gizarte zerbitzuak indartzeko, elikadura edo gauean konpainia premia espezifikoei erantzuteko balioko duten espazio txikiak sortzeko, eta ordainsari publikoko mekanismoak sortzeko erantzukizun horiek beren gain hartzen dituzten pertsonentzat.** Udalerrriak eta eskualde egiturak dira erronka horien buru.



12

BASO POLITIKAK EZ DIO ERANTZUTEN GARAPEN IRAUNKORRARI.

Baso eremua da titular handienak bereganatu dituen azken urteetan, «banda marroia» dela eta. Ekoizpena agortzen ari da, hazkunde azkarreko monolaborantzari dagokionez, eta gure mendien paisaia izan da imajinatu genezakeen irudi kartografiko pedagogikoa. Hala eta guztiz ere, baso lobbiak hazkunde azkarreko koniferoak mantentzeko ahaleginean jarraitzen du, eta 2021ean lurraldeko baso okupazioaren % 55 koniferoena da oraindik ere.. Dirudienez, Aldundiak eukalipto landaketak moratoria bidez murgatzen egin dituen urrats apalek ez dute eraginik epe laburrean.

LURRALDEAREN KUDEAKETA IRAUNKORRAK BASOGINTZA GARATZEKO BESTE EREDU BAT ESKATZEN DU.

Lurraldearen kudeaketa jasangarria zuzenean lotuta dago haren okupazioarekin eta ustiapenarekin. **Bizkaian, baso azalerak bikoiztu egiten du elikagaiak ekoizteko azalera.** Lecanosticta Acicola onddoak (banda marroia) eragindako gaixotasunak agerian utzi du monolaborantzian oinarritutako baso politika agortu dela (intsinis pinua). Biodibertsitatea ere ez da monolaboreen eta hazkunde azkarreko espezieen laguna, eta ez da onargarria biomasaren argudioa erabiltzea hazkunde azkarreko landaketekiko babes publikoa justifikatzeko. Intsinis pinuaren eta eukaliptoaren landaketek eragiten duten bolborategiaren jakitun, hala erakusten dute Galizia edo Portugal bezalako lekuetan azken urteotan izan diren sute ugariak, eta bero-boladek gora egingo dutela jakinda ere.

Premiazkoa da lurraldearen okupazioa orekatzea, elikadura-jardueraren beharrak kontuan hartuta. Dauden ustiategiak dimentsionatzeko eta baserriratze eskaerei lurra askatzeko, sakoneko aldaketak egin behar dira. **Sindikaturatik irizpide hau proposatzen dugu: 2030erako, % 30etik beherako malda duen azalera elikagaiak ekoizteko erabiltzea, eta % 50etik beherako koefizientea duen azalera baso artzaintzarako erabilera mistorako erabiltzea.** Garrantzi handiko

erabaki politikoak dira, eukalipto landatzea debekatzea bezalako erabakiak finkatu eta finkatu eta egonkortu behar dituztenak.

Baso kudeaketa jasangarriaren printzipio berriek Alemania eta Suitza bezalako herrialdeetan aplikatzen direnen norabidea hartu behar dute. Baso kudeaketa jasangarriaren printzipio berriak honako hauek dira:

- Egituraz askotarikoak diren baso mistoak kontserbatzea eta ezartzea.
- Espezieak landatzea eta lurraldera egokitutako zuhaitzen jatorria.
- Birsorkuntza naturala erabiltzea, lurrak eta aurretiazko euskarriak horretarako aukera ematen dutenean.
- Neurri handi batean, mozketak eta matorrasak alde batera uztea. Lurraren eman-kortasunari eustea eta, ahal bada, handitzea.
- Hainbat solairutako baso egitura baterantz aurrera egitea, aireko espazioa ahalik eta gehien aprobetxatzeko.

Mendi publikoaren kudeaketak hazkunde azkarreko espezieen baso politikaren norabide aldaketaren lehen adierazlea izan behar du. **Trantsizio horren oinarria izan behar da baso autoktonoaren azalera gutxienez zuhaitziaren % 60raino handitzea, eta baso autoktonoaren biodibertsitatea bermatzea, kontserbaziorako % 50eko ehuneko ezarritza.**

ÍNDICE

- 4 01 UN CAMBIO DE PARADIGMA DE LA AGRICULTURA INDUSTRIAL A SISTEMAS AGROECOLÓGICOS DIVERSIFICADOS ES MÁS URGENTE QUE NUNCA.
- 6 02 LA ESTRATEGIA DE LA GRANJA A LA MESA Y DE LA BIODIVERSIDAD AL SERVICIO DE UN SISTEMA ALIMENTARIO JUSTO, SALUDABLE Y ECOLÓGICO.
- 8 03 TRANSFORMAR EL SISTEMA AGRARIO Y ALIMENTARIO PARA AVANZAR HACIA LA SOBERANÍA ALIMENTARIA BASADA EN LA AGROECOLOGÍA.
- 10 04 OTRA POLÍTICA AGRARIA Y ALIMENTARIA ES URGENTE EN EUSKAL HERRIA Y EN BIZKAIA.
- 12 05 LA INCORPORACIÓN DE NUEVAS PERSONAS A LA ACTIVIDAD AGRARIA: OBJETIVO PRIORITARIO DE ESTA DÉCADA.
- 14 06 LA ALIMENTACIÓN COMO EJE VERTEBRADOR DE LAS POLÍTICAS PÚBLICAS.
- 16 07 ARTICULAR UNA TRANSICIÓN HACIA UNA PRODUCCIÓN SOSTENIBLE EN LA PRODUCCIÓN.
- 22 08 ES POSIBLE AUMENTAR EL VOLUMEN DE TIERRA AGRARIA EN BIZKAIA Y HAY QUE MULTIPLICAR ACUERDOS PARA POSIBILITAR CEREALES DE PROXIMIDAD EN GANADERÍA.
- 24 09 LA PRODUCCIÓN DE ENERGIAS RENOVABLES ADEMÁS DE AHORRO PUEDE SER UN COMPLEMENTO DE LA ACTIVIDAD AGRARIA.
- 25 10 LOS MATADEROS LOCALES, LA TRANSFORMACIÓN Y LOS MERCADOS LOCALES EN EL CENTRO DE LOS NUEVOS SISTEMAS ALIMENTARIOS.
- 26 11 LA ELABORACIÓN DE ESTRATEGIAS COMARCALES EN ALIMENTACIÓN Y CUIDADOS: UN RETO FUNDAMENTAL PARA ARTICULAR NUEVOS PROYECTOS.
- 29 12 LA GESTIÓN SOSTENIBLE DEL TERRITORIO EXIGE OTRO MODELO DE DESARROLLO FORESTAL.



DESDE LA OSCURIDAD DEL PRESENTE, TRANSICIONES PARA ALUMBRAR EL MAÑANA

Vamos a celebrar nuestro XII Congreso a principios de 2023. El contexto de la situación del sector agrario en Bizkaia está enmarcado en una crisis estructural continuada, agravada con la carestía de insumos básicos para la actividad y con los precios de la alimentación por las nubes. Estamos hablando de una crisis sistémica, en la que el derecho a la alimentación se sitúa en el centro del tablero. La liberalización de los mercados alimentarios multiplicó los niveles especulativos mediante los mercados a futuro, en el que los fondos de inversión financieros marcan las prioridades.

El control del mercado especulativo de los cereales parece tener fecha de caducidad, y el siguiente eslabón se sitúa en la alimentación sintética. La alimentación de laboratorio será presentada como sostenible medioambientalmente y ética desde la escala de valores. Representa el nuevo paradigma en la evolución de la agricultura industrial; pasando de la desconexión del binomio naturaleza-animal de la persona, a la separación absoluta que representa la alimentación de laboratorio. Los actores que impulsan estos dos procesos son los mismos; los intereses financieros instalados en la agroindustria y el beneplácito institucional (también en Euskal Herria). Debemos tener presente que la mayor ganadería industrializada de leche de vaca en Europa la tenemos en Caparros (Nafarroa), y que el primer laboratorio de carne in vitro de Europa está proyectado en Donostia.

Por lo tanto, es claro que el choque entre modelos de producción alimentaria adquiere una nueva dimensión. Los alimentos producidos por las ba-

serritarras frente a la alimentación in vitro; y una agricultura y ganadería con baserritarras frente a una agricultura sin baserritarras. Y los dos modelos van a pugnar en un escenario de transición hacia una mayor sostenibilidad; en el que el bienestar y los derechos de la mayoría de la población se van a enfrentar con mayor crudeza a los intereses de las corporaciones financieras y multinacionales.

La alimentación y la energía van a jugar un papel fundamental en la transición que se plantea en el marco del Pacto Verde Europeo. La crisis climática y el agotamiento de la era fosilística están marcando un escenario lleno de nubarrones, incertidumbres, ...; pero también de oportunidades. Tenemos nuevas posibilidades para presentar y consolidar alternativas desde la escala local, seguir ganando espacios de concienciación ciudadana, dotar de contenido práctico a los procesos de decisión en claves de Soberanía, ...; en definitiva de poner los cimientos para un nuevo modelo de desarrollo.

En este proceso es importante recuperar y multiplicar la actitud de enfrentar los problemas y las incertidumbres con la mentalidad de visualizar nuevas oportunidades. Durante el confinamiento de la Covid 19 ensayamos constantemente esta visión, cada restricción ofrecía una oportunidad. Desde esa perspectiva en esta ponencia vamos a intentar visualizar las respuestas a los distintos escenarios en claves de oportunidad, y la ponencia también adquiere ese formato.

EL MUNDO NO ESTÁ AVANZANDO HACIA LA META DE ASEGURAR EL ACCESO DE UNA ALIMENTACIÓN SANA PARA TODAS LAS PERSONAS DEL PLANETA.

La FAO ha presentado el informe de análisis sobre “la seguridad alimentaria y la nutrición en el mundo 2022”. Destaca que “el informe de este año debería disipar cualquier duda que quede de que el mundo está retrocediendo en sus esfuerzos por acabar con el hambre, la inseguridad alimentaria y la malnutrición en todas sus formas”. Destacamos las siguientes conclusiones:

- Se estima que en 2021 padecían hambre entre 702 y 828 millones de personas. La cifra ha aumentado en unos 150 millones desde la irrupción de la pandemia de la Covid-19. Según las previsiones, cerca de 670 millones de personas seguirán padeciendo hambre en 2030, es decir, el 8% de la población mundial.
- Casi una de cada tres personas en el mundo, en torno a 2.310 millones de personas, se encontraban afectadas por la inseguridad alimentaria moderada o grave en 2021. El 40% de esta población se enfrenta a niveles graves de inseguridad alimentaria.
- La intensificación de los principales factores de la inseguridad alimentaria y la malnutrición, junto con el elevado costo de los alimentos nutritivos y las crecientes desigualdades, seguirán dificultando la seguridad alimentaria y la nutrición. Y esto no cambiará hasta que los sistemas agroalimentarios se hayan transformado, sean más resilientes y proporcionen alimentos nutritivos a un menor coste y dietas saludables asequibles para todas las personas.



UN CAMBIO DE PARADIGMA DE LA AGRICULTURA INDUSTRIAL A SISTEMAS AGROECOLÓGICOS DIVERSIFICADOS ES MÁS URGENTE QUE NUNCA.

Un cambio de paradigma de la agricultura industrial a sistemas agroecológicos diversificados es más urgente que nunca. La capacidad única de la agroecología para conciliar las dimensiones económicas, ambientales y sociales de la sostenibilidad ha sido reconocida por la FAO.

Esto requiere transformar el sistema agrario y alimentario con el objetivo de avanzar hacia la soberanía alimentaria basada en la agroecología, que asegura la conservación de la biodiversidad, la producción de alimentos sostenibles y locales, basados en condiciones de trabajo dignas. Esto requiere una ordenación del territorio y relocalización de las cadenas globales de producción y distribución de alimentos, que impulsen una relación de cercanía entre la parte productora y consumidora; y donde la biodiversidad, el agua y el entorno natural estén en equilibrio con los núcleos poblacionales y sus procesos de urbanización y ruralización.

Los procesos de transformación requieren etapas transitorias y en lo que se refiere a la parte productora debemos destacar que: **el tránsito hacia un nuevo sistema alimentario debe ser factible para todas las personas baserritarras**, independientemente del modelo de producción en el que estén instaladas, en el que la agricultura sostenible y la agroecología son el modelo y la ciencia sobre los que deben articularse las propuestas políticas y los mecanismos necesarios que permitan dar contenido al desarrollo de nuevos paradigmas que nos permitan caminar hacia un desarrollo sostenible desde la producción alimentaria sana.

Los procesos de transformación también deben incluir a la población que no tiene acceso a una alimentación sana. La inseguri-

dad alimentaria a la que se enfrentan cada vez un mayor número de personas exige respuestas más estructurales que las ayudas puntuales. En este contexto debemos **destacar el dictamen aprobado en 2022 por el Consejo Nacional de Alimentación de Francia, donde reconoce la necesidad de establecer nuevos mecanismos para garantizar la democracia alimentaria mediante la activación de la Seguridad Social Alimentaria (SSA)**. La Confédération Paysanne (miembro de La Vía Campesina) y otros colectivos han sido los impulsores de esta propuesta, que permitiría disponer a cada persona de una tarjeta con 150 euros mensuales para garantizar una alimentación sana, impulsar la producción basada en la agroecología y dar respuesta a uno de los mayores desafíos a escala humana que es la de garantizar el derecho a una alimentación sana. La Seguridad Social Alimentaria abre una vía para la articulación de nuevos sistemas alimentarios más democráticos y sostenibles.



“ El tránsito hacia un nuevo sistema alimentario debe ser factible para todas las personas baserritarras ”

LA NUEVA POLÍTICA AGRARIA EUROPEA (PAC) NO CUESTIONA LOS TRATADOS DE LIBRE COMERCIO Y NO PRESENTA CAMBIOS DE FONDO.

La Política Agraria Comunitaria (PAC) no contiene las herramientas necesarias para llegar a la sostenibilidad social, económica y medioambiental necesaria para abordar la situación de crisis sistémica que padecen las personas dedicadas a la producción agraria, ni a las demandas de la ciudadanía europea que apuesta por una agricultura sostenible.

La volatilidad y las bajadas de los precios a las personas productoras son consecuencia de los acuerdos de la Organización Mundial de Comercio (OMC) y los Tratados de Libre Comercio (TLC). Para afrontar esta situación de forma eficaz se necesitan políticas públicas de regulación y control de la producción y la estabilización del mercado. El reglamento de la Organización Común de Mercado (OCM) ha sido vaciado de su contenido en el curso de las sucesivas reformas de la PAC, y no dispone de las herramientas necesarias para estabilizar el precio que se paga a la parte productora, ni atajar los procesos especulativos de alimentos básicos para la producción y el consumo. Es imprescindible disponer de mecanismos que regulen los mercados, así como el control y la distribución de la producción para poder establecer políticas de justicia para los precios; tanto en la producción como en el consumo.

Para el cumplimiento de la estrategia “de la Granja a la Mesa” es imprescindible que haya cambios en las políticas comerciales (TLC) de la Unión Europea. Del mismo modo es importante señalar que la estrategia “de la Granja a la Mesa” no contempla la gestión sostenible del suelo ni el acceso a la tierra agraria. Esta es una importante omisión dado que representa uno de los principales obstáculos para la instalación de nuevas personas en la producción alimentaria, sin el cual se perderá la base europea de una agricultura sostenible.



La estrategia “De la Granja a la Mesa”; tiene como objetivos reducir la huella ambiental y climática del sistema alimentario europeo y fortalecer su capacidad de recuperación, garantizar la seguridad alimentaria frente a la crisis climática y la pérdida de biodiversidad, y liderar una transición global hacia la sostenibilidad.

LA ESTRATEGIA DE LA GRANJA A LA MESA Y DE LA BIODIVERSIDAD AL SERVICIO DE UN SISTEMA ALIMENTARIO JUSTO, SALUDABLE Y ECOLÓGICO.

Resulta evidente que las reflexiones sobre la urgencia de articular nuevos sistemas alimentarios forman parte del mismo cuadro de soluciones tanto a nivel internacional como local. La actualidad del debate sobre los nuevos mecanismos de la PAC debe ajustarse a los objetivos marcados hacia nuevas estrategias alimentarias más sostenibles; y a su vez deben ser parte del engranaje que permita dotar de contenido al Pacto Verde Europeo.

En esa dirección se articula la estrategia “De la Granja a la Mesa”; con el objetivo de reducir la huella ambiental y climática del sistema alimentario europeo y fortalecer su capacidad de recuperación, garantizar la seguridad alimentaria frente a la crisis climática y la pérdida de biodiversidad, y liderar una transición global hacia la sostenibilidad. Esto significa:

- Asegurar que la cadena alimentaria, que abarca la producción, el transporte, la distribución, la comercialización, y el consumo de alimentos; tenga un impacto neutral o positivo. Preservando y restaurando los recursos terrestres, de agua dulce y marinos de los que depende el sistema alimentario.
- Garantizar la seguridad alimentaria, la nutrición y la salud pública; haciendo efectivo el acceso a alimentos suficientes, nutritivos y sostenibles.

- Garantizar la asequibilidad de los alimentos, al tiempo que genera retornos económicos más justos a la cadena de suministro; de modo que los alimentos más sostenibles se conviertan en los más asequibles promoviendo el comercio justo.
- Establecer objetivos claros para iniciar un proceso de transición hacia mayores niveles de sostenibilidad. Para avanzar en la transformación del sistema alimentario de la UE es necesario que para el año 2030:
 - Reducir en un 50% el uso de plaguicidas y antibióticos.
 - Reducir en un 20% el uso de fertilizantes.
 - Alcanzar un 25% de tierras agrarias dedicadas a la agricultura y ganadería ecológica.

Por primera vez en muchos años la Unión Europea viene a reconocer que el modelo de producción agraria intensiva e industrializada no responde a los objetivos de sostenibilidad económica, social y medioambiental que se marcan en el marco del Pacto Verde Europeo. Si se cumplen los objetivos marcados para afrontar la transformación del sistema alimentario de la UE, estaremos también desactivando el contenido de los Tratados de Libre Comercio. **Por lo tanto dar contenido práctico desde lo local a los objetivos y directrices de la estrategia de la “Granja a la Mesa”, es la manera más eficaz para articular una transformación real en el modelo de producción e iniciar el proceso de transición de los sistemas alimentarios.**

LAS ADMINISTRACIONES VASCAS APUESTAN POR EL MANTENIMIENTO DEL STATU QUO Y ABRAZAN LA ALIMENTACIÓN IN VITRO.

Cuando hablamos de mantener el “statu quo” estamos diciendo que se quiere mantener las cosas como están. Esa es la conclusión a la que llegamos cuando vemos que las administraciones vascas (Gobierno y Diputación) centran sus esfuerzos en adaptarse a los nuevos mecanismos de la PAC (planes estratégicos), en clave de buscar fórmulas de justificación y maquillaje sin cambiar absolutamente nada. Priorizar las fórmulas que permitan captar el mayor nivel de recursos financieros y a la vez mantener el cuadro estructural de la producción agraria sin cambios de fondo, sigue siendo la mayor fuente de inspiración de la representación política agraria. Y la pandemia y la invasión de Ucrania se han convertido en la cortina de humo para insinuar y recomendar que se paralice la ejecución de la nueva PAC hasta 2027.

En mayo de 2022 el Gobierno Vasco organizó la exposición-congreso “Food 4 Future” en el cual presentó el documento “Euskadi territorio de oportunidad para el sector alimentario”. En dicho documento se aprecia con claridad el objetivo de captar inversiones para la implantación de empresas que trabajen en la producción de alimentación “in vitro” o de laboratorio. El primer laboratorio de producción industrial a gran escala de carne sintética de la Unión Europea lo han proyectado en Donostia. En noviembre de 2022 el ayuntamiento concedió a la empresa BioTech Foods el permiso pertinente para la construcción de



dicha fábrica-laboratorio, con el consiguiente anuncio del apoyo financiero por parte de las instituciones vascas. Cabe destacar que detrás de BioTech Foods encontramos a la multinacional brasileña JBS, actualmente la mayor productora de proteínas cárnicas del mundo.

Todo indica que las instituciones vascas, con el Gobierno Vasco a la cabeza, apuestan nuevamente por el capital y la tecnología como solución a los retos del sistema alimentario y el sector agrario. Es muy preocupante que las instituciones públicas apuesten por una ganadería y una agricultura sin personas productoras, fiando todo a la tecnología y la innovación, y sobre todo sin evaluar las consecuencias de ese modelo de desarrollo.

Mientras la lógica de un desarrollo sostenible apuesta por una producción alimentaria a escala local y en modelos agroecológicos, que permitan el desarrollo de nuevos sistemas alimentarios que mantengan y creen nuevos puestos de trabajo; la lógica del capital financiero apuesta por sustituir la producción alimentaria industrializada (paradigma de la insostenibilidad) por la innovación y la producción sintética de la alimentación mediante células.

TRANSFORMAR EL SISTEMA AGRARIO Y ALIMENTARIO PARA AVANZAR HACIA LA SOBERANÍA ALIMENTARIA BASADA EN LA AGROECOLOGÍA.

El derecho de cualquier persona a una alimentación sana es una reivindicación que debemos valorizar con mayor insistencia. No es posible seguir desarrollando el esquema de la agricultura y ganadería de dos velocidades; la alimentación industrializada y de laboratorio y una alimentación más sana (ecológica). La función de las personas baserritarras es ser productoras y servidoras de alimentos, y no materia prima barata para la agroindustria. La Soberanía Alimentaria, además de su carácter local, está ligada a un modelo de producción sostenible y dirigida a satisfacer las necesidades del consumo local; y no es compatible con una agricultura y ganadería industrializada e intensiva aunque sea local. Únicamente desde un modelo basado en la sostenibilidad económica, social y medioambiental (la agroecología) es posible articular los valores de la Soberanía Alimentaria y ofrecer una alternativa a la crisis sistémica que padecemos.

Nuestra propuesta política de construcción económica y social desde la Soberanía Alimentaria se define en los parámetros de dar contenido práctico a la igualdad de derechos entre mujeres y hombres, a la solidaridad, a la justicia social, a poner la vida y los cuidados en el centro, a la creación de empleo, al uso sostenible de los recursos naturales, al mantenimiento de la diversidad productiva y agraria de Euskal Herria, y a la producción de una alimentación sana para el conjunto de la población.

Debemos insistir en la descripción de los valores que implica esta propuesta:

- **Garantizar el reparto de la producción en el mayor número de baserritarras posibles**, siendo imprescindible multiplicar el número de personas productoras desde la perspectiva de una adecuada gestión de los bienes naturales.
- **Producir alimentos en calidad y cantidad suficientes para la población** respetando el medio ambiente, y sólo es posible desde la



creación de empleo y no únicamente desde el capital.

- **Avanzar hacia la máxima autonomía en el proceso productivo** valorizando los recursos propios y minimizando los inputs externos.
- **Garantizar transparencia absoluta en el proceso de producción**, transformación, comercialización, distribución, ... ; y en la construcción del precio final para la parte consumidora.
- **Dirigir nuestra producción hacia el mercado interno huyendo de la conquista de mercados exteriores (exportación)**, propiciando otras relaciones económicas en base a la solidaridad, complementariedad y comercio justo.
- **Ser parte activa del desarrollo social, cultural y político** de nuestros pueblos y comarcas.

La alimentación sintética frente a la alimentación producida por personas baserritarras no enfrenta sólo modelos de producción sino que está en juego el modelo de sociedad. A nivel cultural la alimentación sintética marca una ruptura antropológica. No es lo mismo saber que nuestros alimentos dependen de la naturaleza, o saber que depende del laboratorio. La agroecología en la producción y la relocalización de los sistemas alimentarios es más necesaria que nunca, y la activación social es la única garantía para caminar en esa dirección.

GESTIONAR LA PAC PARA NO CAMBIAR NADA.

La estrategia “de la granja a la mesa” ha sido el activo sobre el que ha girado la nueva propuesta de la PAC. Por primera vez en muchos años desde instancias europeas daban forma a reivindicaciones, digamos “locales”, que hasta la fecha quedaban diluidas en estrategias de Estado. En esta ocasión las instancias europeas apelaban a la concreción de medidas de desarrollo en formato de planes estratégicos a los estados. Se abría una enorme oportunidad para profundizar y concretar esas medidas a implementar para la consecución de los objetivos marcados en la estrategia “de la granja a la mesa”.

El “collage” resultante de los diferentes planes autonómicos presentado como plan estratégico adopta las mismas connotaciones de anteriores reformas de la PAC, en la que la literatura no va acompañada de medidas específicas y evaluables para la consecución de los objetivos marcados. Y no lo decimos nosotras, lo dice la Comisión Europea en sus subsanaciones a los planes estratégicos de aplicación presentados.

Y en este contexto las administraciones vascas no son una excepción. Reconocen la desigualdad de las ayudas en el primer pilar, la concentración de las mismas puesto que la acaparración de 80%

de las mismas en el 20% de las solicitudes se habrá convertido en la acaparración del 60% de las ayudas en menos del 10% de las solicitantes. Y si añadimos a esta realidad que más de 40% de las personas receptoras están jubiladas tenemos la fotografía completa del destino de la mayor parte de los recursos de la PAC. Una ayuda que en su esencia era un complemento a la renta se ha convertido en la fuente de ingresos sin necesidad de producir. Pero reconocer la realidad no implica plantear modificaciones, y en este contexto reina la posición de “más vale lo malo conocido que lo bueno por conocer”.

Una vez definida esa posición toca maquillar el contexto, lo importante de la PAC es gestionar recursos financieros, aclimatarnos al contexto de “exigencias” mediante las justificaciones pertinentes e intentar ganar tiempo cara a los cambios que se avecinan. La Covid-19 y la invasión a Ucrania son el pretexto perfecto para ir alimentando auténticos lobbies de presión para retrasar la implementación de la estrategia “de la granja a la mesa” y esperar que las siguientes elecciones europeas posibiliten un cambio de rumbo. Y tristemente debemos situar al Gobierno Vasco y a la Diputación de Bizkaia en este círculo.



OTRA POLÍTICA AGRARIA Y ALIMENTARIA ES URGENTE EN EUSKAL HERRIA Y EN BIZKAIA.

Resulta evidente que las reflexiones sobre la urgencia de articular nuevos sistemas alimentarios forman parte del mismo cuadro tanto a nivel internacional como a nivel local. La ejecución de las medidas del marco europeo debe responder a la situación y realidad de la producción, pero con la determinación de caminar hacia los objetivos marcados por la estrategia “de la granja a la mesa” dentro del Pacto Verde Europeo. En este contexto la articulación de una nueva política alimentaria y agraria debiera implementarse en lo local (Gobierno Vasco y Diputación) en base a las siguientes directrices:

- **Garantizar una gestión y un control público de los derechos de producción y los bonos de carbono (bonos CO2)**, con el objetivo de garantizar las necesidades alimentarias y el aumento de empleo en la parte productora en cumplimiento de esas necesidades. Esto implica la prohibición de mercados internos de compraventa de derechos de producción y bonos de carbono.
- **Articular espacios de negociación en la cadena alimentaria entre las partes que actúan en ella**, en el que se articulen acuerdos de precios que den estabilidad a toda la cadena mediante convenios y contratos.
- **Gestionar y priorizar las ayudas del primer pilar hacia las personas productoras en activo**, garantizando el derecho de recepción de las ayudas directas a toda persona productora independientemente del subsector de producción, que obtenga al menos el 25% de su renta anual mediante la actividad agraria.
- **Las ayudas directas deben dirigirse en concepto de ayudas a la renta, condicionado a la exigencia de tener actividad productiva**, estableciendo topes por persona activa que no superarán la renta de referencia del periodo en curso (es importante subrayar esta posición ideológica de fondo aunque la Comisión Europea haya decidido que los Estados miembro reduzcan los pagos directos anuales por encima de los 60.000 euros, con un tope obligatorio de 100.000 euros por persona activa para el siguiente periodo de la PAC), y articular un fondo de derechos para dotar a los procesos de incorporación a la actividad agraria de derechos de ayuda básica a la renta.
- **Articular mecanismos fiscales de retención en las ayudas directas del primer pilar en el caso que superaran la renta de referencia en curso por persona activa**. Estableciendo distintas horquillas en función de la cantidad percibida por persona activa: un 15% para las cantidades comprendidas entre la renta de referencia y los sesenta mil euros, y un 30% en los casos que superen los sesenta mil euros. Los fondos resultantes

de estas retenciones deberían dirigirse a las nuevas incorporaciones a la actividad agraria como garantía de ayudas directas, ayudas específicas a la incorporación o creación de fondos solidarios.

- **El Segundo Pilar (desarrollo rural) debe priorizar los mecanismos que permitan articular una transición efectiva hacia la sostenibilidad en la producción y en los sistemas alimentarios**, impulsando modelos de producción agroecológicos, sistemas de medidas agroambientales y climáticas, circuitos de comercialización de proximidad, la transformación y distribución de la producción local agroecológica, la formación y asesoramiento en agroecología, ...
- **Los Contratos Territoriales de Explotación podrían ser una herramienta eficaz para poder articular el tránsito hacia modelos más sostenibles**, partiendo de un diagnóstico, y actuando sobre cuatro ejes: económico, social, medioambiental y territorial. Situar estos contratos en un espacio de cinco años posibilitará poder valorar de manera significativa los procesos de cambio.
- **Iniciar la transición hacia una producción sostenible mediante Contratos Territoriales de Explotación (individuales y colectivos)**, apoyados en instrumentos como los eco-esquemas, y que a su vez sirvan para el cumplimiento de los objetivos y parámetros definidos en la estrategia de la granja a la mesa y la biodiversidad. **Para impulsar la transición agroecológica se propone incluir la articulación de sistemas de bonificación o penalización:** por ejemplo, una bonificación para una mayor diversificación de los cultivos financiada por un impuesto sobre los fertilizantes, plaguicidas químicos y los antibióticos, una bonificación para desarrollar una producción ganadera en base a pastoreo financiada mediante un impuesto sobre los gases de efecto invernadero a partir de un número determinado de cabezas y para producciones con estabulación permanente. La articulación de este sistema sería a través del segundo pilar.

DESARROLLO RURAL: LA MAYORÍA DE LAS PERSONAS ACTIVAS AGRARIAS ESTÁ CERCA DE LA JUBILACIÓN.



LA INCORPORACIÓN DE NUEVAS PERSONAS A LA ACTIVIDAD AGRARIA: OBJETIVO PRIORITARIO DE ESTA DÉCADA.

Una de las conclusiones que mayor consenso refleja sobre las consecuencias de la crisis sistémica que estamos padeciendo es que debemos hacer las cosas de otra manera. **Las estrategias derivadas del desarrollo en base a la globalización han llegado a su límite**, y es necesario un cambio de paradigma en el modelo de sociedad que hemos construido. El modelo de desarrollo económico, social y de consumo de Hego Euskal Herria requeriría más de 2,5 planetas si se extendiera a nivel mundial. Y si centramos la lupa en Bizkaia los parámetros aumentan de manera considerable. Por lo tanto parece claro que cualquier proceso de transición hacia parámetros más sostenible pasan por procesos de decrecimiento en la mayoría de las actividades (industria, servicios, función pública, turismo, ...). Por el contrario la producción de alimentos requeriría índices al alza, habida cuenta de un mayor consumo de alimentación local en ese proceso hacia la sostenibilidad.

En ese contexto, la avanzada edad de las personas productoras es una realidad que debemos abordar desde una perspectiva ambiciosa y una mirada de largo alcance (esta década más del

65% de las personas en activo se van a jubilar), hace que la prioridad central para el 2030 sea intensificar de una manera efectiva la incorporación de nuevas personas a la actividad agraria. Si no conseguimos articular planes ambiciosos en esa dirección, la alimentación sintética tendrá un espacio abonado.

Partiendo de la base de que cualquier plan de incorporación debe garantizar la igualdad entre mujeres y hombres, un proceso de relevo generacional efectivo puede acelerar los procesos de cambio en el modelo de producción y los sistemas alimentarios, dotando de mayor intensidad al tránsito hacia una producción agroecológica y sostenible. No podemos seguir impulsando procesos de instalación en el que la producción siga dependiendo de los insumos de un mercado desregulado y especulativo, insistir en esta vía nos conduce a un escenario de constante incertidumbre.

Puestos a cuantificar **estamos hablando de la necesidad de incorporar 80 personas al año en Bizkaia e ir aumentando esa cifra de incorporaciones en un 25% cada dos años. Estamos hablando de incorporar 550 personas nuevas a la actividad agraria en Bizkaia en los próximos 5 años, y 1.500 personas en el periodo de 10 años.** Un plan de estas características debe contar con bases sólidas, partiendo de que las nuevas generaciones no pueden ser pasto de la precariedad y que es necesario garantizar una renta mínima mensual de 1.400 euros, y un acompañamiento efectivo en el proceso de incorporación de los primeros 5 años (más profundo que el de gestionar el cumplimiento del expediente). Y paralelamente es imprescindible garantizar una pensión mínima de 1.200 euros mensuales para aquellas personas que se jubilan, para poder ejecutar una transmisión real en la producción y no tener que seguir manteniendo la actividad.

Al mismo tiempo debemos ser conscientes de que la estructura familiar en la actividad agraria va desapareciendo, por lo que es importante incorporar y promocionar nuevas experiencias y fórmulas colectivas para que la actividad agraria sea más atractiva y rompa con las

largas y continuas jornadas de trabajo. Poder disponer de tiempo para conciliar con la familia o socialmente es un elemento central si queremos atraer a nuevas personas a la actividad agraria. **Y en este contexto adquiere especial importancia el tema de los cuidados, elevando la mirada tanto hacia las personas mayores como a la infancia.** La promoción de nuevas fórmulas colectivas, incorporando el tema de los cuidados, debe contar con apoyo público tanto en la parte organizativa como económica.

Es indispensable acompañar alimentar, guiar y acompañar estos procesos de instalación a través de la formación, y el posterior acompañamiento en el proceso de incorporación progresiva en la producción. Si queremos trabajar hacia una agricultura y ganadería sostenible el modelo de incorporación también debe ser lo más autónomo y menos endeudado posible, articulando normativas específicas (sanitarias, cotizaciones, impuestos, ayudas, ...) que acompañen de manera efectiva esa incorporación. En este sentido y dependiendo del subsector, una posible vía puede ser la de conjugar la actividad agraria con otro tipo de actividad, para poder hacer viable el proceso de incorporación. De igual manera, cabe destacar el valor de la dedicación a tiempo parcial a la actividad agraria, característica que ha sido representativa del entorno baserritarra durante muchas décadas.

Iniciativas como HAZTEGIA en Durangaldea pueden ser referencias a tener en cuenta para articular procesos de incorporación integrales, incluyentes y participativos. Y no debemos olvidar que la actividad agraria debe ser un espacio de integración de las personas inmigrantes y refugiadas, muchas de ellas campesinas en sus países de origen. La agricultura debe ser una opción real para estas personas, y no es aceptable dirigir y limitar su incorporación al sector agrario como mano de obra precarizada. El modelo de agricultura sostenible que defendemos es parte de la integración social, económica y cultural de todas estas personas. Los proyectos como la RED DE ACOGIDA ARTEA y URRE LURRE son ejemplos del modelo de integración que propugnamos.

EL SISTEMA AGROALIMENTARIO GLOBAL NO ES SOSTENIBLE NI ÉTICO.

Los sistemas agroalimentarios juegan un papel esencial en el sostenimiento de la vida en general, y de la humanidad en particular. Condicionan fuertemente el ecosistema planetario, alimentan a la población a partir de los recursos naturales y constituyen el medio de vida de miles de millones de personas en todo el mundo, por lo que según cómo se desarrollen y dependiendo del tipo de aprovechamiento que se hagan de dichos recursos impactarán de una determinada manera a nivel social, económico y ambiental. Desde hace varias décadas se suceden y superponen crisis alimentarias y sanitarias derivadas del sistema agroalimentario global, y durante la pandemia de la Covid-19 ha quedado al descubierto la fragilidad de los sistemas alimentarios globalizados dependientes de la movilidad de alimentos a escala mundial.

Nuestro territorio no se escapa de esa realidad, con una elevada densidad de población globalizar los sistemas alimentarios ha sido la política predominante. Y la compra pública ha sido la punta de lanza de ese modelo. Todavía mantenemos en la memoria el impacto que provocó el conocimiento de que el pescado que se ofrecía en los menús escolares era el Panga proveniente de Vietnam. Sin olvidar las prácticas corruptas de varios caterings que servían a los comedores escolares, que la comisión de investigación del Parlamento Vasco cifró en 70 millones de euros.

Recientemente la fundación Elika ha presentado un informe sobre el desperdicio de alimentos en la cadena agroalimentaria local, en el que sobrepasa la cifra de 311 mil toneladas al año. De las cuales el 55% se da en la distribución, manufacturación y el canal Horeca. El despilfarro alimentario es otra caracterización significativa de los sistemas alimentarios globalizados.



JAN ETA IKASI, ESKOLATIK HASI



Proponemos que en el plazo de cinco años (2027) al menos el 55% de la alimentación ofrecida mediante compra pública sea local y de proximidad, priorizando nuevas incorporaciones a la parte productiva y producciones a pequeña escala. Y que en el horizonte del 2030 esa misma compra pública se sitúe en el 65%.

LA ALIMENTACIÓN COMO EJE VERTEBRADOR DE LAS POLÍTICAS PÚBLICAS.

El periodo de confinamiento por la pandemia de la Covid-19 elevó la actividad agraria a parámetros esenciales para garantizar la alimentación de la ciudadanía, elevando los índices de consumo de alimentos frescos, locales y de cercanía a niveles históricos. Más allá de índices ligados a periodos históricos y excepcionales, en la historia de la humanidad la alimentación y su consumo es la actividad que más incidencia proyecta en las personas y en el medio físico. Por lo tanto el carácter de transversalidad que representa la alimentación (subsistencia, salud, economía, gestión del territorio, conocimiento, cultura, ...) es una característica a valorizar, y situar la alimentación en el centro de las políticas públicas a implementar.

El reto de iniciar un proceso de enfriamiento del planeta tiene mucho que ver con la alimentación y su producción. Los últimos años estamos comprobando que la alimentación y el origen de la misma cada vez ocupan mayor espacio en el interés de las personas consumidoras. Hay indicadores que ponen de manifiesto esta constatación: la creciente demanda de centros escolares reivindicando una alimentación sana y local en sus comedores, la tendencia multiplicadora en busca de una relación más directa con la parte productora desde la parte consumidora (miles de personas y cientos de familias están organizadas en colectivos de consumo), el nivel del aumento del nivel de sensibilidad hacia los precios que percibe la parte productora, o el protagonismo que están adquiriendo los alimentos locales en las grandes superficies. Son indica-

dores objetivos que debemos analizar desde una perspectiva estratégica, puesto que no responden a inercias coyunturales. Debemos interpretarlo desde la perspectiva de que la ciudadanía avanza con mayor rapidez que las instituciones públicas hacia modelos más sostenibles de desarrollo.

Es imprescindible situar la alimentación local como el eje vertebrador de las políticas públicas. Los comedores públicos (centros escolares, hospitales y las residencias significan los periodos más sensibles del ciclo de vida de las personas) deben ser la punta de lanza para marcar objetivos ambiciosos, y puedan articular procesos de recuperación y generación de empleo en la fase productiva, además de incluirlas en la fase educativa y de cuidados de los espacios señalados.

Proponemos que **en el plazo de cinco años (2027) al menos el 55% de la alimentación ofrecida mediante compra pública sea local y de proximidad, priorizando nuevas incorporaciones a la parte productiva y producciones a pequeña escala. Y que en el horizonte del 2030 esa misma compra pública se sitúe en el 65%.** Las cuatro experiencias piloto ejecutadas para suministrar alimentación local y proximidad a centros escolares, han posibilitado sacar conclusiones positivas. Ampliar el abanico de comedores escolares que ofrezcan alimentación local es cuestión de voluntad política. La futura ley de educación que se está debatiendo plantea descentralizar la gestión de los procesos educativos, y en esta parte los ayuntamientos están llamados a cumplir una función importante. La alimentación debe ser un elemento central en la agenda de la comunidad escolar, es el momento de incentivar y promover nuevos avances en esa dirección.



07

LOS SUBSECTORES DE PRODUCCIÓN EN BIZKAIA.

Los subsectores de producción en Bizkaia no escapan a la evolución general del conjunto de los territorios. Las nuevas incorporaciones al sector no llegan a cubrir los abandonos y las jubilaciones, y la edad media de las personas productoras es elevada. El continuo debate sobre los modelos de producción, aún siendo incómodo, ha posibilitado que los procesos de intensificación se hayan dado en menores niveles en comparación a otros territorios. Pero tampoco han escapado a los altos niveles de dependencia de insumos externos para la producción.

En el sector vacuno de leche podemos situar la mayor parte de activos en Karrantza, en los que los proyectos colectivos de comercialización conjunta al menos han servido para resistir en mejores condiciones a los procesos de volatilidad de los mercados. Los últimos años reflejan con claridad esa capacidad de resistencia, pero a su vez no se llega a mirar más allá del día a día. Las nuevas incorporaciones están ligadas a la transformación en la propia explotación, También es significativo que explotaciones con elevadas producciones están ensayando procesos de transformación y venta directa.

En la producción de carne es muy claro que la última década ha estado marcada por la ausencia de centros de sacrificio y ello ha conllevado que

no se terminen los procesos de engorde. Podemos hablar de que se mantienen las explotaciones, pero ha descendido el número de cabezas que van a sacrificio una vez engordadas. Un aspecto destacable sería el aumento de experiencias en la venta directa de carne, sobre todo facilitada por el servicio de despiece ofrecido desde los mataderos.

La producción en ovino de leche gira en su mayoría en torno a la elaboración de queso básicamente, que está facilitando el relevo generacional y la incorporación de jóvenes a esta actividad. En la elaboración de queso se están produciendo interesantes procesos de diversificación con el objetivo de ser más eficientes en la comercialización. El debate del modelo productivo en el marco de la Denominación de Origen Idiazabal sigue siendo la asignatura pendiente. No obstante hay que subrayar que los cambios hacia un modelo más sostenible están siendo significativos.

La producción de leche en caprino es una de las novedades de los últimos años en clave de incorporación. La transformación en la propia explotación y la venta directa son el denominador común en este subsector. El aumento de demanda de este tipo de quesos por la parte consumidora está incidiendo de manera directa en estos procesos.

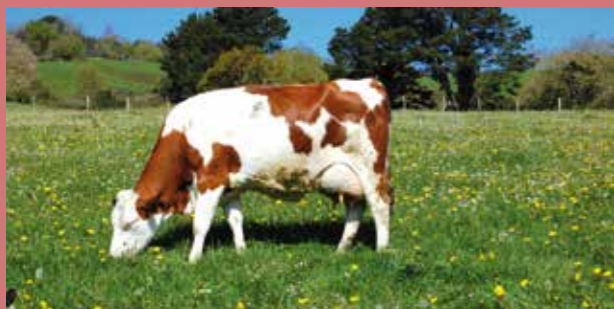
La producción hortofrutícola es una de las actividades que posibilitan la iniciación e incorporación de mayor número de personas en la agricultura de manera más pausada y sostenible, sin la necesidad de acometer excesivas inversiones económicas. Podemos afirmar que es una de las actividades que más atrae a las personas que quieren relacionarse con el sector, y el modelo agroecológico es el más practicado en estas incorporaciones. La fruta para consumo de mesa y transformación en zumos está abriendo nuevas oportunidades de diversificación. La sidra y el txakoli siguen con buenas añadas aunque la afección del cambio climático cada vez es más notorio, más en la cantidad que en la calidad aparentemente, pero es el mercado interno el que establece los parámetros de estabilidad. La fiebre exportadora del txakoli parece haber tocado techo.

En la producción de porcino es destacable que el mayor porcentaje se centra en el proyecto Basatxerri, aunque sea en un modelo de dependencia absoluta de pienso, y en la producción para diversificación, venta directa y autoconsumo. En muchos casos como complemento a la transformación de lácteos y el aprovechamiento de lactosueros. La producción avícola (Lumagorri, huevos camperos o ecológicos) y el cunícola

comparten con el porcino (Basatxerri) el modelo de integración que les hacen absolutamente dependientes de los inputs externos y vulnerables al mismo tiempo.

La crisis climática, el aumento de las temperaturas y las sequías están afectando sobremanera a la producción apícola. La ausencia de períodos invernales está afectando de manera directa a las floraciones, adelantándose en muchos casos, y disminuyendo la cosecha para las abejas. A su vez este mismo contexto beneficia a la avispa asiática, aumentando su población de manera desmesurada.

El agroturismo y el turismo rural en su conjunto están sufriendo en su conjunto las consecuencias de los procesos de turistificación que imprimen las capitales, y necesitan de una reflexión estratégica para ofrecer y adaptarse a una oferta diferenciada en claves de turismo sostenible y de cercanía. Los problemas de relevo generacional se están acentuando también en esta actividad, siendo las plataformas virtuales las llamadas a ocupar este espacio si no hay capacidad para elaborar una nueva estrategia adaptada a las necesidades y retos que se avecinan en clave de sostenibilidad.



ARTICULAR UNA TRANSICIÓN HACIA UNA PRODUCCIÓN SOSTENIBLE EN LA PRODUCCIÓN.

Es imprescindible que vayamos definiendo las bases para revertir los procesos de concentración de la producción, que se han visto acelerados con la eliminación de los mecanismos de control de la producción. Estamos hablando de la necesidad de abordar un proceso a la inversa, y no sólo en la parte productora, sino también en la industria transformadora, la distribución y los canales de comercialización. De poco nos va a servir una parte consumidora demandante de alimentación agroecológica, y una parte productora con voluntad y vocación para abordar ese tránsito, si la industria transformadora y la distribución no son partícipes de este proceso. y es en esta cuestión donde las instituciones públicas no pueden mantener la posición de que todos los modelos de producción son compatibles. Porque **estamos hablando de un modelo de producción agraria con personas agricultoras y ganaderas, frente a otro modelo de integración dependiente absolutamente de los intereses de la agroindustria y mano de obra precarizada, teniendo en cuenta que el siguiente estadio de este modelo se plantea que sea la fabricación de alimentación sintética.**

Es importante contar con referencias para abordar cualquier proceso de reconversión en la parte productora. Si nos fijamos en el vacuno de leche, en su vertiente de reconversión a la producción ecológica podemos encontrar estadísticas interesantes. En Austria, Dinamarca y Suecia la producción ecológica de leche de vaca supone más de un 10% de la

producción total, en Francia y Alemania está en el 5% y en Portugal o el Estado español no llega al 1%. Por otra parte es destacable que la recogida de la leche ecológica es liderada por Francia y Alemania, y el porcentaje de incremento anual es una constante también en Dinamarca.

En el camino hacia una producción sostenible debemos integrar elementos diferenciadores en la parte productiva, que sean identificables desde el consumo. En Holanda la leche producida en base a pasto sigue creciendo, sobre todo porque aplicaron esa diferenciación a la elaboración de sus quesos. El 80% de las explotaciones de vacas lecheras cumplen como mínimo 120 días de pastoreo al año (6 horas al día) y más de 15 industrias están comprometidas con esta leche certificada como "leche de pasto". En Alemania va en aumento la cuota de leche producida sin transgénicos en la alimentación de las vacas, y en el caso de Baviera ya representa el 25% de la leche recogida por las industrias; que pagan a la parte productora una prima de un 8% con respecto al precio estándar del litro de leche.



La industria láctea de aquí debe abordar con seriedad el reto de apoyar un proceso de transición, en el modelo productivo. No es aceptable seguir manteniendo políticas de precios que incentiven la intensificación mediante las primas de cantidad. Producir lo máximo, con ciclos reproductivos medios que no llegan a los dos partos, no siempre es sinónimo de rentabilidad. **En la alimentación de las vacas es necesario recuperar que la base de la misma sea el forraje, si queremos recuperar no sólo la senda de la sostenibilidad sino también la de**

la rentabilidad. En Bizkaia la dependencia hacia la industria es menor y cabría la posibilidad de articular elementos de diferenciación y sostenibilidad en base a la alimentación de las vacas (alimentación sin transgénicos por ejemplo), mediante aquellos colectivos que comercializan la leche de manera directa (en Karrantza sobre todo).

Las nuevas incorporaciones en la producción de leche de vacuno están siendo vinculadas a la transformación y diversificación de los productos lácteos en la mayoría de los casos; ligados a modelos agroecológicos. Hay que destacar que el papel de LEARTIKER en claves de investigación y asesoramiento está siendo fundamental. Abordar la transformación de la producción en la propia explotación está permitiendo caminar hacia una relación más sostenible de la carga ganadera respecto a la base territorial disponible. **Medir y visualizar la rentabilidad en función del rendimiento de la producción y no en base al número de cabezas de ganado, es una de las claves para avanzar en este proceso de transición.**

Casi en la misma tesitura se encuentra la producción de vacuno de carne en lo que a la alimentación del ganado se refiere. **El modelo de engorde en base a pienso y paja nos hace absolutamente dependientes, y los procesos de concentración de la producción de carne de vacuno en cebaderos con elevado número de animales tampoco son sinónimos de rentabilidad.** La ausencia de una proyección y estructuración más equilibrada y localizada de los centros de sacrificio (mataderos), es el gran problema para mantener los ciclos de engorde y una producción más equilibrada desde una perspectiva territorial. Nuevamente las experiencias externas pueden abrirnos los ojos, y encontrar indicadores que nos guíen

// El modelo de engorde en base a pienso y paja nos hace absolutamente dependientes //

hacia otra estructuración. Las experiencias de Baviera (Alemania) demuestran que los mataderos son parte esencial en el mantenimiento y activación de la producción de carne y del consumo de carne local. Sobre todo teniendo en cuenta la función de transversalidad que desempeñan los mataderos en la producción cárnica; sea de vacuno, ovino, porcino, aviar o cunícola. Es prioritario articular una red de centros de sacrificio en Bizkaia, que incluya pequeños mataderos modulares (por ejemplo como el proyectado en Barrundia) para pequeñas y medianas producciones.

Es imprescindible recuperar una visión más integral de la producción cárnica para ir superando miradas sectorialistas que impiden un desarrollo más equilibrado. Por ejemplo, **si hablamos de carne de vacuno es importante integrar a las explotaciones dedicadas a la producción láctea en la estructura productiva y no limitarnos a las razas de aptitud cárnica.** Recuperar el valor económico de la carne en la actividad lechera forma parte de la diversificación de la producción (terneras/os de cruce, vacas de desvieje, ...), y así poder avanzar hacia la sostenibilidad aumentando la capacidad de producción en un contexto en el que la demanda de consumo es mayor que la producción.

En la producción de **ovino de leche estamos conociendo niveles interesantes de nuevas incorporaciones**, sobre todo transformando la leche en queso (Idiazabal, Artzai Gazta, ecológico, ...) y diversificando con la producción de porcino y carne de vacuno (en la mayoría de los casos venta directa en paquetes). La recuperación del valor cárnico de los cordeles está sujeta a la venta directa y a la articulación de mecanismos de comercialización colectivos ofreciendo un producto diferenciado (alimentación y manejo). **En este contexto es importante que la DO Idiazabal profundice en los criterios en torno a la alimentación de las ovejas (sin transgénicos, no utilización de forrajes ensilados, ...).** La diversificación con otras producciones ganaderas es un elemen-

to a valorizar en clave de sostenibilidad. La parte productora debe recuperar el liderazgo y el protagonismo en los debates estratégicos de desarrollo.



En leche de caprino también estamos conociendo nuevas incorporaciones, ligadas a la transformación en queso y a la venta directa. De momento carece de una estructuración como subsector y **ligado a la creciente diversificación de quesos es posible que se abran articulaciones más transversales ligadas a los productos lácteos más que a los animales.** Es importante que la alimentación y el manejo de las cabras sea el elemento diferenciador hacia modelos sostenibles. La creciente demanda por parte de la parte consumidora está siendo determinante en la activación de esta actividad.

La producción hortofrutícola está llamada a desempeñar un papel destacado en la incorporación de nuevas personas a la actividad agraria. Se están multiplicando las iniciativas de grupos o colectivos de consumo, comedores públicos, restauración, grandes superficies, ...; que ponen su atención en el consumo de la hortofruticultura local. Iniciativas como la puesta en marcha de la cooperativa ELIKA en Oiartzun ligada a colectivos de consumo, son ejemplos interesantes para articular nuevas incorporaciones en claves colectivas. En la medida que seamos capaces de aumentar la presencia de alimentación local en la compra pública y los comedores públicos, podremos diseñar y planificar un mayor desarrollo de la hortofruticultura para consumo en fresco. La sidra y el txakoli cada vez están más afectados por la crisis climática, el 2022 ha

sido un claro ejemplo. Los inviernos son cada vez más cortos e influyen de manera directa en la floración. La diversificación también está siendo una constante los últimos años, aumentando la oferta de la producción transformada. **El futuro de la producción de manzana y uva para la transformación en vino y sidra pasa por el mantenimiento y fortalecimiento de las pequeñas bodegas que transforman la producción local.**

El sector apícola puede jugar un papel fundamental en la sostenibilidad de muchas de las producciones en la fase de floración. Su función polinizadora afecta de manera directa tanto en los forrajes como en los frutales, pero requiere de una nueva mentalidad de cooperación más transversal en los distintos subsectores además de una planificación detallada y objetiva. **El fortalecimiento de la actividad apícola debe estar ligado a un desarrollo muy localizado y es imprescindible poner en valor esta actividad en claves de diversificación y actividad a tiempo parcial.**

Las producciones en clave de integración en porcino, aves (carne y huevos) o cunícola están sujetas en exceso a la dependencia de inputs externos. Es necesario adecuar las legislaciones a las realidades productivas e impulsar dinámicas menos dependientes de inputs externos pueden ir de la mano, conscientes

// **La producción hortofrutícola está llamada a desempeñar un papel destacado en la incorporación de nuevas personas a la actividad agraria** //

de que estas producciones mantienen elevados niveles de consumo. Nuevamente estamos en la obligación de ser leales hacia la parte consumidora ofreciendo un producto diferenciado, tanto en el aspecto como en el proceso de producción. Es necesario articular

mecanismos de producción que defina un número máximo de animales por estabulación y por hectárea de superficie de alimentación animal. **Es imprescindible avanzar hacia una producción semi al aire libre e impulsar el abandono progresivo de la producción industrializada y enjaulada.** Para profundizar en sistemas de bienestar animal es importante poder desarrollar el sacrificio en la propia explotación y en pequeños mataderos locales de proximidad.

Las políticas de calidad ligadas a procesos de identificación y valorización de los alimentos que producimos constituyen un elemento comunicativo de primer nivel sobre el desarrollo productivo que se quiere priorizar. Es **urgente e imprescindible dar pasos contundentes hacia la garantía de que la alimentación amparada por distintivos de calidad sean libres de transgénicos y hormonas, si entendemos que la calidad es también sinónimo de sostenibilidad.** Los distintivos de calidad deben transmitir los valores de la alimentación local y sostenible, y sobre esa premisa se deben articular las iniciativas que se planteen a la hora de identificar nuestras producciones. Es importante **subrayar que la distinción de calidad debiera ser para el alimento y no sólo para el producto final transformado;** por ejemplo debiera ser para la leche y el queso, para la manzana y la sidra o el zumo, para la uva y los vinos, ... Sobre todo porque cada alimento puede derivar en un consumo sin transformación, y en una transformación más diversificada (habría que definir el proceso de transformación acorde con las exigencias de las Denominaciones de Origen o el Label de turno). **La mayoría de la alimentación local que se comercializa de manera directa carece de un soporte identificativo,** y no es sostenible que cada alimento cuente con su propia marca. El ejemplo de IDOKI en Ipar Euskal Herria puede servir de guía para articular una identificación genérica, que ponga en valor un modelo de producción sostenible y local. **Profundizar sobre EUSKAL BASERRI podría ser la vía más eficaz.**

Los procesos de incorporación a la actividad agraria en claves agroecológicas necesitan de este tipo de de soportes, superando las certificaciones de parte. Avanzar con mayor determinación hacia reglamentaciones propias sobre las condiciones de transformación local, es parte del proceso de transición hacia una producción sostenible.

La diversificación como complemento de la producción agraria forma parte de la sostenibilidad en su conjunto. El agroturismo es un claro exponente de esa diversificación y la sostenibilidad del modelo turístico también debe ser objeto de reflexión. Los procesos de turistificación en torno a las capitales ha engullido en parte al turismo rural. La pandemia de la Covid-19 ha dejado de manifiesto que la globalización ha sido el motor del concepto de "turismo", y que es necesaria una reflexión en claves estratégicas. El agroturismo puede responder desde la práctica a un nuevo modelo de disfrute de periodos vacacionales, ocio y tiempo libre; desde la perspectiva de ofrecer al conjunto de la ciudadanía ser partícipes de un proyecto colectivo y de país. Integrar el concepto de sostenibilidad al periodo vacacional, ocio y tiempo libre; debiera ser la columna vertebral de una nueva estrategia del turismo rural. **Dar contenido práctico al concepto de KMO desde una nueva visión de disfrute vacacional y de ocio, responde en clave de alternativa al modelo turístico globalizado. E integrar los cuidados como elemento de diferenciación frente al turismo de consumo,** puede abrir nuevas vías para el mantenimiento de muchos caseríos habitados.



LA TIERRA SIGUE SIENDO UN FACTOR DETERMINANTE E INACCESIBLE A LA VEZ.

La gestión sostenible del territorio está directamente relacionada con su ocupación y la explotación de la misma. Y a su vez la ocupación del 80% del territorio está relacionado con la actividad del sector primario, sumando la producción de alimentos y la producción forestal. Si nos centramos en Bizkaia observamos que la ocupación forestal dobla la superficie de tierra dedicada a la producción alimentaria.

La falta de ordenación de la tierra agraria es un déficit histórico, los planes generales de ordenación municipal sólo ordenan el tramo urbano, salvo honrosas excepciones. Todavía persiste la imagen de que la tierra agraria debe cumplir un papel de reserva de suelo para otras actividades. Contamos con instrumentos como el banco de tierras, correcto en su arquitectura jurídica aunque tremendamente ineficaz en su funcionamiento. La incapacidad para adaptarse a las realidades comarcales es uno de los problemas de fondo del banco de tierras.

La tierra es el factor determinante e insustituible para poder dotar de sostenibilidad y rentabilidad a la producción agraria. La realidad nos dice que la tierra agraria comparte los mismos niveles de determinación e inaccesibilidad, con lo que nos encontramos con un ecosistema en el que la inaccesibilidad a la tierra es equiparable a dosis de abandono de la misma. Y a su vez debemos tomar conciencia de que los modelos de producción intensivos aunque no tengan base de tierra aquí, los inputs consumidos ocupan tierra en sus lugares de origen y estamos hablando de casos como la deforestación del Amazonas para la producción de proteína vegetal. Es hora de poner un poco de orden si queremos iniciar un nuevo camino en clave de sostenibilidad.



ES POSIBLE AUMENTAR EL VOLUMEN DE TIERRA AGRARIA EN BIZKAIA Y HAY QUE MULTIPLICAR ACUERDOS PARA POSIBILITAR CEREALES DE PROXIMIDAD EN GANADERÍA.

Es necesario avanzar en la creación de **nuevas propuestas y herramientas que ayuden a intervenir de manera más eficaz a la hora de ordenar, gestionar y priorizar la tierra** productiva para la transición de los sistemas productivos en clave de sostenibilidad; y abordar los planes de incorporación de nuevas personas a la actividad productiva.

Contamos con la referencia del trabajo experimental de estudio y análisis promovido por el sindicato y GAINDEGIA en cuatro municipios, intentando responder con datos objetivos a la pregunta ¿cuál es la capacidad que tiene cada municipio en la producción de alimentos?. Analizando las principales dimensiones socioeconómicas (sobre la demanda y la ocupación actual del sector), así como las características de la tierra en su localización geográfica dentro del municipio (sus características intrínsecas y uso actual). Entendemos que tanto el modelo de sistematización y clasificación de la tierra aplicada a los estudios mencionados, pueden ser una herramienta importante para poder actuar y planificar a corto, medio y largo plazo; además de dimensionar el posible desarrollo económico y social del municipio en función de la alimentación desde su producción hasta el consumo final, como elementos a tener en cuenta en el diseño de los Planes de Ordenación Municipal y Directrices de Ordenación del Territorial (PGOU, PTSs, PTPs, DOT, ...). Como ejemplo tenemos el caso de **Errigoiti que ha presentado en su aprobación inicial una propuesta de Plan General de Ordenación Urbana abarcando la totalidad del municipio, y planificando el uso de la tierra en base al estudio realizado con Gaindegia.**

La tierra es el factor esencial para dimensionar las actuales explotaciones y avanzar hacia la sostenibilidad, y las políticas públicas desempeñan un papel fundamental en esa dirección. Los últimos años hemos visto que muchas

personas están redimensionando sus explotaciones convirtiendo parcelas que tenían una ocupación forestal en pastizales. Teniendo en cuenta que la superficie ocupada por la masa forestal dobla la dedicada a la producción alimentaria, desde el sindicato proponemos que se elabore **un plan de ejecución en el que la superficie ocupada por la masa forestal que no exceda de un índice de pendiente del 30% sea destinada a la producción alimentaria (pastizales, hortofruticultura, ...); y la superficie que ofrezca entre el 30% y el 50% de pendiente se destine a silvopastoreo**, compaginando la producción de madera y pasto.

Las Diputaciones como el Gobierno Vasco tiene la responsabilidad de apoyar con medidas concretas estos procesos.

La actividad ganadera también es consumidora de cereales, y no es posible que esté sujeta a las claves especuladoras del mercado. Es necesario y urgente recuperar la perspectiva de país tanto por parte productora como consumidora (sectores ganaderos, panificación, ...), y apostar por estrategias a medio-largo plazo y consolidar mercados estables huyendo de los procesos especulativos. Y por otra parte es urgente profundizar en ese esquema de producción y consumo interno en sistemas de rotación que permitan abordar la producción de proteínas vegetales para piensos y forrajes para ir supliendo la dependencia externa; así como avanzar en el valor añadido de las transformaciones de harinas panificables. **Prosperar en la producción de proteínas para piensos y forrajes, y fomentar redes de circuitos forrajeros en claves de país debe tener un carácter estratégico, y tanto las Diputaciones como el Gobierno Vasco tiene la responsabilidad de apoyar con medidas concretas estos procesos.** Las experiencias habidas hasta la fecha deben ser estudiadas y analizadas para evaluar cómo multiplicar estas dinámicas mediante procesos de socialización. Los compromisos de ambas partes deberían ser parte del Contrato de Explotación que proponemos como instrumento para el proceso de transición.

LA ENERGÍA SE HA CONVERTIDO EN UN FACTOR DETERMINANTE PARA LA VIABILIDAD DE LA PRODUCCIÓN ALIMENTARIA.

El agotamiento de los recursos fósiles, el nivel de dependencia energética y la falta de control público de los mercados son los ingredientes esenciales que están alimentando la crisis energética que estamos padeciendo. Y esta crisis no es ni cíclica ni temporal, si no hay un cambio en el desarrollo del modelo de producción alimentaria no va a ser posible sostener nuestra actividad en base a la inyección de ayudas.

Desde la perspectiva de disminución del gasto energético cobran especial importancia algunas medidas que propone la estrategia "de la granja a la mesa". Disminuir en un 50% el uso de plaguicidas y en un 20% el uso de fertilizantes, incide directamente en una reducción de consumo energético, además de dejar de contaminar la tierra.

El decrecimiento en el consumo energético debe ir acompañado por la producción de energías renovables. Si nos atenemos a los niveles de dependencia energética que tenemos (más del 80%), y la baja producción de energías renovables nos daremos cuenta de que el nivel del reto al que nos enfrentamos hace que la opción de no hacer nada sea absolutamente inviable. Lo cual no quiere decir que haya que dar rienda suelta a la fiebre productiva de energías renovables que se está observando.



LA PRODUCCIÓN DE ENERGÍAS RENOVABLES ADEMÁS DE AHORRO PUEDE SER UN COMPLEMENTO DE LA ACTIVIDAD AGRARIA.

El reto energético en claves de sostenibilidad y soberanía requiere, además de una reducción de consumo, mayores niveles de producción de renovables. Y en ese contexto debemos participar en el debate del cómo, dónde, cuánto, ... y los impactos en el territorio. **La presión de las fotovoltaicas en las tierras agrarias** con mejor accesibilidad es una realidad que se nos presenta como opción alternativa a la producción agraria. **Limitar mayores niveles de artificialización de tierra agraria sin hacer uso de los espacios artificializados o degradados debe ser un criterio importante desde nuestra perspectiva.** El impacto de **las eólicas también requiere de debates serenos y abiertos, sin trincheras previas al propio debate (también desde la parte agraria).** Y debemos incluir en este debate el papel de la sociedad como consumidora de energía y alimentos; dónde debe revertir el beneficio, nuevos modelos de gobernanza, ... Son elementos transversales que deben acercarnos a otro modelo de sociedad más justo, social, responsable, ...

Integrar la producción de energías renovables en la transición hacia modelos de producción alimentaria más sostenibles, es una gran oportunidad para el sector pero también para las zonas rurales. En primera instancia como elemento indispensable para avanzar en la autonomía productiva respecto a los inputs externos, y también como fuente de diversificación de la propia actividad productiva de alimentos.

La activación del desarrollo de comunidades energéticas en lo local puede multiplicar la incidencia positiva, puesto que lo colectivo es más eficiente que lo individual. Nuestra actividad agraria se centra en entornos rurales en los que las estructuras de muchas explotaciones pueden ser espacios idóneos para las placas fotovoltaicas, y poder abastecer a las comunidades energéticas del entorno rural. El desarrollo de estas comunidades debe contar con un importante apoyo público, no sólo en lo financiero, sino en la activación de estas comunidades desde los municipios (sobre todo en aquellos que engloban núcleos rurales).

CARECEMOS DE INFRAESTRUCTURAS BÁSICAS PARA LA TRANSFORMACIÓN Y COMERCIALIZACIÓN EN BIZKAIA (MATADEROS, CENTROS DE TRANSFORMACIÓN, MERCADOS, ...)

La estrategia "de la granja a la mesa" plantea la necesidad de avanzar en la reconstrucción de los sistemas alimentarios locales. La producción de alimentos en modelos agroecológicos, que es parte de ese proceso, debe ir acompañada con estructuras que posibiliten la transformación y comercialización de los mismos. En Bizkaia las dos últimas décadas se ha recorrido el camino inverso: cierre de mataderos (Bilbao, Durango, Llodio), abandono de los mercados municipales, traslado de Mercabilbao para mayor concentración de operadores en alimentación, ... Y a todo esto debemos sumarle la falta de adecuación de la legislación sanitaria para el modelo de producción, transformación y comercialización del que estamos hablando.

Toca reconstruir de nuevo una nueva red alimentaria local. Puede que nos invada la sensación de que es tarde, sobre todo desde la impotencia acumulada de ver cómo se ha ido desmantelando todo el sistema alimentario local para llegar al punto que hemos llegado.

LOS MATADEROS LOCALES, LA TRANSFORMACIÓN Y LOS MERCADOS LOCALES EN EL CENTRO DE LOS NUEVOS SISTEMAS ALIMENTARIOS.

El tiempo nos ha dado la razón, los sistemas alimentarios locales son los más sostenibles. Hemos ganado la batalla teórica, ahora toca reconstruir un nuevo proceso desde la práctica. No empezamos de cero, puesto que las fases de resistencia también han servido para lograr algunos avances.

La legislación sanitaria ha abierto las puertas a la elaboración de criterios sanitarios adaptados a volúmenes de producción no industrializados. **En base a esa nueva legislación estamos viendo nuevas iniciativas de transformación en derivados lácteos, salas de despiece para la venta directa de carne y derivados, pequeños centros de transformación de ve-**

getales y fruta, nuevos obradores de pan, ... Lo importante de este apartado es que se han abierto nuevas ventanas de oportunidad, y ahora nos toca multiplicar los proyectos a desarrollar en esta dirección.

El desmantelamiento del sistema de mataderos está lastrando de manera significativa a toda la producción cárnica de Bizkaia. La falta de competencias forales en esta materia no puede seguir siendo argumento para la inacción de la Diputación de Bizkaia. Y el Gobierno Vasco no puede mirar para otro lado favoreciendo determinados intereses en el sector cárnico. Salas de despiece en las propias explotaciones, pequeños mataderos a escala local (Orduña), ... se están desarrollando proyectos muy localizados que deben servir de ejemplo para nuevas iniciativas. Pero es necesario definir con urgencia un plan de centros de sacrificio para el conjunto del territorio y el conjunto de los sectores. Desde el sindicato **visualizamos una red comarcal de pequeños centros de sacrificio para producciones de ovino, porcino y aviar, siguiendo el modelo de mataderos modulares de Barrundia. Y en vacuno entendemos que deben existir uno o dos centros de sacrificio de referencia, complementados con pequeños centros de sacrificio (Karrantza, Orduña, ...).**

Los mercados municipales representan otro eslabón de referencia en los sistemas alimentarios locales. **Después de muchos años el ayuntamiento de Durango ha presentado un ambicioso proyecto de remodelación,** que puede desempeñar un papel fundamental para fortalecer el consumo de alimentación local. Parece que el ayuntamiento de Ondarroa está estudiando la posibilidad de renovar y recuperar el mercado municipal. El mercado de Gernika sigue siendo referencia pero sería aconsejable acometer una puesta al día. El mercado de Mungia ... **Es necesario acometer un plan de revitalización de los mercados municipales de referencia para ir construyendo una nueva red de mercados locales.**

Y por otra parte debemos visualizar **mercados de referencia para el comercio local y la restauración,** algo que vendría a situarse entre lo que representan Mercabilbao y los mercados locales. No en claves de contraposición sino desde la perspectiva de articular estructuras o espacios de comercialización intermedios. Teniendo en cuenta densidades poblacionales Durangaldea, Busturialdea, la zona del Nervión, ... **Para resumirlo de manera pedagógica estaríamos hablando de espacios de distribución alimentaria comarcal.**

EL DESARROLLO RURAL COMARCAL CARECE DE ESTRATEGIA.

El desarrollo rural comarcal debe dar un paso adelante, limitarse a la ejecución de los PDRS aprobados no es suficiente. Si verdaderamente quieren cumplir la función de Agencias de Desarrollo Rural (ADR) es hora dar un paso adelante en claves estratégicas. Estamos hablando de espacios de una importante capacidad política puesto que participan todos los ayuntamientos de cada comarca, y es muy importante recuperar la visión comarcal en claves estratégicas. Hay que recuperar la mirada a medio plazo y visualizar el futuro del sector agrario desde la perspectiva alimentaria como elemento de transversalidad. No tiene que ser lineal en todas las comarcas puesto que cada una tiene sus especificidades, pero disponer de una planificación estratégica en los mismos parámetros multiplica las sinergias comarcales.

LA ELABORACIÓN DE ESTRATEGIAS COMARCALES EN ALIMENTACIÓN Y CUIDADOS: UN RETO FUNDAMENTAL PARA ARTICULAR NUEVOS PROYECTOS.

Si queremos construir nuevos sistemas alimentarios locales, es imprescindible que tengamos una planificación estratégica a nivel comarcal para poder acometer las actividades o proyectos pertinentes. Y si estamos hablando en claves provinciales es importante que todas las comarcas articulen su planificación correspondiente, adaptada a cada realidad comarcal.

Desde el sindicato vamos a intentar señalar algunas claves para alimentar y dotar de contenido a esas planificaciones:

En las **comarcas de Ezkerraldea y Enkarterri creemos que se dan las condiciones idóneas para fortalecer la producción hortofrutícola**. El estudio de Karrantza nos señalaba que las necesidades del consumo local en hortalizas posibilitan nuevas incorporaciones a la actividad agraria. Creemos que es trasladable esa apreciación a nivel comarcal, además de contribuir a diversificar la agraria en dos comarcas de marcado carácter ganadero (vacuno sobre todo). **Así mismo el matadero de Karrantza podría ampliar la actividad del sacrificio con el del despiece y empaquetado para venta directa, además de ser referencia**

de carne de calidad local para la restauración de las comarcas más cercanas. Pequeños obradores de pan, chacinería, hortofruticultura, pueden configurar un paisaje interesante en la diversificación de la actividad agraria.

En **Arratia-Nerbioi recuperar la referencia del Matadero de Llodio es una prioridad**, y dotarlo de nuevos servicios ligados al despiece y empaquetado de la carne puede ser un buen complemento. **El desarrollo de la hortofruticultura y la diversificación forestal (66% de coníferas de crecimiento rápido), ligados a viveros para plantas, pueden tener un desarrollo considerable**. Por otro lado teniendo en cuenta que es una comarca que gestiona espacios importantes de pastos de utilidad pública, y a su vez los últimos años se ha avanzado en **criterios de gestión ligados a nuevas incorporaciones, sería interesante ensayar algunas directrices o principios básicos de gestión de pastos de utilidad pública** en la dirección mencionada.

El **Gran Bilbao**, aunque no sea una comarca oficial, es una área metropolitana que destaca por su alta densidad poblacional (871 mil habitantes) y en el que la alimentación cobra especial importancia desde la parte del consumo. Debemos recordar que Bilbao es firmante del "Pacto de Milán" en el marco de las políticas alimentarias urbanas hacia la sostenibilidad. Desde el sindicato entendemos que este tipo de adhesiones debe ir acompaña-



da de acciones prácticas, y nos atrevemos a proponer tres propuestas a desarrollar: por una parte desarrollar un **proyecto de comedores saludables para las escuelas infantiles para el ciclo 0-3 años, con la idea de ofrecer en la alimentación de las escuelas infantiles productos frescos de temporada, frescos y de proximidad**. Contamos con la posibilidad de aprender de la experiencia del ayuntamiento de Iruñea. Por otra parte, teniendo en cuenta la centralidad que adquiere la capital, sería interesante analizar la posibilidad de **impulsar y crear una red de "despensas" de productos alimentarios producidos en Bizkaia. Y la tercera propuesta se enmarcaría en la puesta en marcha de comedores solidarios, como París 365, para garantizar una alimentación básica y saludable** (con la implicación de la parte productora) a aquellas que no dispongan de recursos.

En **Mungia-Txorierrri la recuperación y revitalización de espacios y mercados de venta directa, puede ser uno de las directrices a priorizar junto con la promoción de la alimentación local en comedores colectivos** (pública y privada). En la comarca hay gran capacidad de producción y hay un elevado potencial de

“ **Cara a las nuevas incorporaciones sería interesante ensayar algunas directrices o principios básicos de gestión de pastos de utilidad pública** ”

consumo si sumamos la cantidad de personas que se desplazan diariamente por cuestiones laborales. El agroturismo ligado con los servicios es otra de las potencialidades de la comarca, si tenemos en cuenta la localización del aeropuerto y la característica costera de la comarca. Y por otra parte se trata de una comarca de marcado carácter forestal ligado a especies de crecimiento rápido (eucalipto), en el que una nueva ordenación y la diversificación pueden representar un reto importante. Como novedad **se trata de una comarca idónea para experimentar nuevas producciones como los cítricos, una experimentación a profundizar en las comarcas costeras**.

En **Busturialdea profundizar la senda de los comedores escolares en torno a la experiencia piloto de Allende puede ser uno de los moto-**

// Sostener la vida en el medio rural es sostener un territorio donde el cuidado de las personas está intrínsecamente ligado al cuidado del espacio que habitamos. //

res del desarrollo endógeno de la comarca, que se traslade transversalmente a los sectores de producción. Renovar y **revitalizar la referencialidad de un mercado como el de Gernika y fortalecer otros mercados más costeros como el de Bermeo**, debe convertir a la comarca en una referencia de primer nivel si estamos hablando de alimentación KMO. Sin olvidar seguir aportando y potenciando dinámicas como la del mercado mensual de Arrieta, toda una referencia para cualquier municipio de Bizkaia. La digitalización también está acompañando en el fortalecimiento de una relación directa entre la producción y el consumo, ejemplo de ello son las iniciativas “baserritik gernikara” y “Uribe Butroeko Sarea”. El reto de la diversificación forestal se torna también como una línea de acción importante habida cuenta de la ocupación de especies de crecimiento rápido en un entorno como la biosfera de Urdaibai. Y por otra parte **seguir profundizando en la articulación de propuestas de desarrollo y servicios dirigidos hacia el turismo sostenible, es el mejor antídoto a los planes mastodónticos como el nuevo Guggenheim**.

En Lea-Artibai se enumeran algunos de los relevos generacionales cuyas características están enmarcadas en la producción y comercialización directa. La localización de centros de referencia como LEARTIKER es una de las fortalezas de la comarca, que junto con la experiencia piloto en el comedor escolar de Markina, podrían constituir uno de los motores del desarrollo de sistemas alimentarios comarcales. Junto con Busturialdea comparte la vicisitud de compartir mercados de referencia como el de Markina, Ondarroa y Lekeitio.

Apostamos por plantear un nuevo impulso para dotar de nuevas infraestructuras, fortalecimiento social y material de estos mercados de referencia, aprovechando el enclave turístico de la comarca. **Mantener y fortalecer centros de transformación como LANEKO debe ser una de las prioridades. El desarrollo de un turismo endógeno y sostenible también se presenta como un reto apasionante para el enclave turístico de la comarca.**

En Durangaldea contamos como herramientas con el plan estratégico alimentario y el plan estratégico de turismo como marco de actuación. **La remodelación del mercado de abastos de DURANGO y la puesta en marcha de HAZTEGIA para facilitar los procesos de incorporación al sector agrario, son dos ejes prioritarios para el desarrollo comarcal.** Sigue pendiente el reto prioritario de articular el suministro de alimentación local a comedores escolares de la comarca. La nueva ley de Educación puede facilitar en parte este proceso. Otro de los déficits comarcales es la ausencia de centros de transformación y comercialización colectivos. Es el momento de recuperar



parte de los objetivos y servicios que se planteaban en el espacio alimentario de Berriz. **El cierre del matadero comarcal sigue pesando y recuperar el servicio del sacrificio junto a otros servicios adicionales es una de las prioridades de la comarca.** La fuerte industrialización de la comarca debe ser una oportunidad para desarrollar sistemas alimentarios locales. Por otro lado **debemos seguir impulsando las acciones dirigidas a una gestión forestal sostenible (68% de coníferas de crecimiento rápido) en una comarca muy mediatizada por la industria forestal (papelera de Iurreta).**

Está claro que si queremos un medio rural vivo, tan sólo es posible si mantenemos la actividad agraria. Pero al mismo tiempo **sostener la vida en el medio rural es sostener un territorio donde el cuidado de las personas está intrínsecamente ligado al cuidado del espacio que habitamos.** Para ello, se deben aplicar otras lógicas que adapten los recursos de la administración a las necesidades de las personas que habitan en el medio rural, y no al contrario como ocurre en la actualidad. **Se trata de pensar desde lo pequeño, desde la**

peculiaridad de cada espacio, atendiendo las carencias específicas y huyendo de grandes planificaciones externas que tienen la costumbre de homogeneizar realidades muy diversas. Cuidar de nuestras niñas y niños, cuidar a las y los jóvenes, cuidar a las mujeres y hombres que producen alimentos, y cuidar de las personas mayores y dependientes; requiere adaptar los recursos al sentimiento y deseo de pertenencia a su entorno. Es imprescindible adaptar las normativas para **permitir poner en marcha diferentes formas y alternativas de atención y cuidados, articular fórmulas de cuidados comunitarios y el fortalecimiento de unos servicios sociales de proximidad gestionados por personas cercanas, crear pequeños espacios que sirvan para responder a necesidades específicas de alimentación o compañía durante la noche, y crear mecanismos de remuneración pública para las personas que asuman estas responsabilidades.** Los municipios y las estructuras comarcales están llamadas a liderar estos retos.

LA POLÍTICA FORESTAL NO RESPONDE A UN DESARROLLO SOSTENIBLE.

La masa forestal es la que mayores titulares ha acumulado los últimos años debido a la “banda marrón”. Estamos ante el agotamiento de producción en clave de monocultivo de rápido crecimiento, y el paisaje amarronado de nuestros montes ha sido la imagen cartográfica más pedagógica que nos podíamos imaginar. Aún y todo, el lobby forestal sigue empeñado en el mantenimiento de las coníferas de rápido crecimiento, y a fecha de 2021 el 55% de la ocupación forestal del territorio sigue siendo para las coníferas. Los tímidos pasos de la Diputación limitando las plantaciones de eucaliptos mediante moratorias no parecen tener incidencia a corto plazo.

LA GESTIÓN SOSTENIBLE DEL TERRITORIO EXIGE OTRO MODELO DE DESARROLLO FORESTAL.

La gestión sostenible del territorio está directamente relacionada con su ocupación y la explotación de la misma. Si centramos la mirada en *Bizkaia* observamos que la superficie forestal duplica la superficie dedicada a la producción alimentaria. La enfermedad provocada por el hongo *Lecanosticta Acicola* (banda marrón) ha puesto de manifiesto el agotamiento de una política forestal basada en el monocultivo (pino radiata). La biodiversidad tampoco es amiga de monocultivos y especies de crecimiento rápido, y no es aceptable utilizar el argumento de la biomasa para justificar el apoyo público hacia las plantaciones de crecimiento rápido. A sabiendas del polvorín que suponen las plantaciones de pino radiata y el eucalipto, así lo demuestran los innumerables incendios de los últimos años en lugares como Galicia o Portugal, y a sabiendas de que las olas de calor van a ir en aumento.

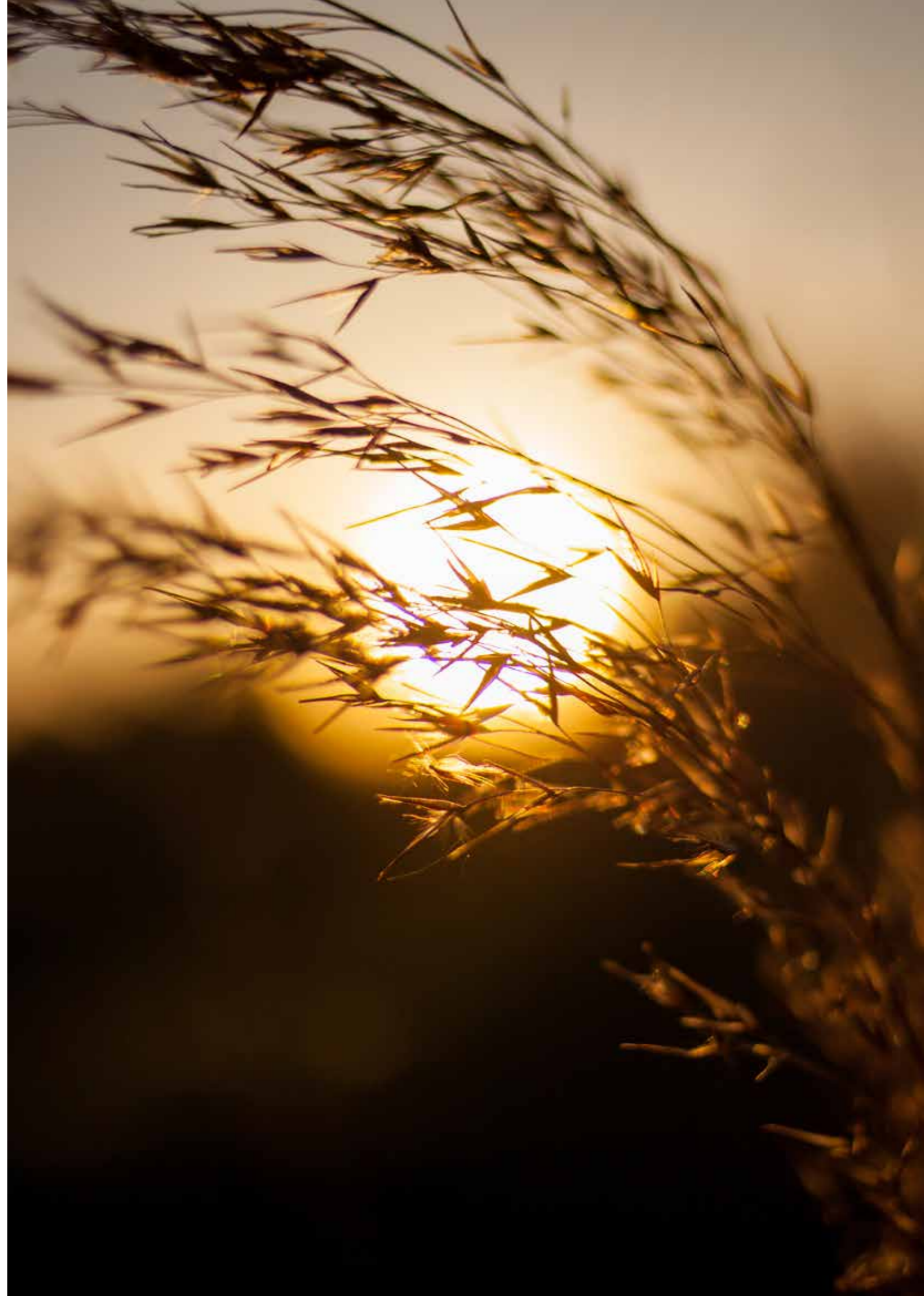
Es urgente equilibrar la ocupación del territorio atendiendo a las necesidades de la actividad alimentaria. Dimensionar las explotaciones existentes y liberar tierra para futuras incorporaciones exigen cambios de calado. **Desde el sindicato planteamos como criterio que para el 2030 aquella superficie con un coeficiente de pendiente menor al 30% sea destinada a la producción alimentaria, y que la superficie con un coeficiente menor al 50% sea**

destinado a un uso mixto de silvopastoreo. Son decisiones políticas de gran calado que deben afianzar y consolidar decisiones como prohibir la plantación de eucalipto.

Los nuevos principios de gestión forestal sostenible deben caminar en la dirección de los aplicados en países como Alemania y Suiza. Los nuevos principios de gestión forestal sostenible serían los siguientes:

- Conservar y establecer bosques mixtos estructuralmente diversos.
- La plantación de especies y procedencia de árboles adaptados al territorio.
- Utilización de la regeneración natural donde la tierra y el soporte previo lo permitan.
- En gran medida prescindir de cortas a hecho y matarrasas.
- Mantener la fertilidad de la tierra y aumentarla en caso de que sea posible.
- Avanzar hacia una estructura forestal de varios pisos, para aprovechar al máximo el espacio aéreo.

La gestión del monte público debe ser el primer exponente de cambio de rumbo en la política forestal de especies de crecimiento rápido. **Una transición que debe basarse en el aumento de la superficie de bosque autóctono de al menos hasta el 60% de la superficie arbolada, y garantizar** la biodiversidad del bosque autóctono estableciendo un porcentaje del 50% destinado a conservación.





BIZKAIA

ehne

euskal herriko
nekazarien elkartasuna

